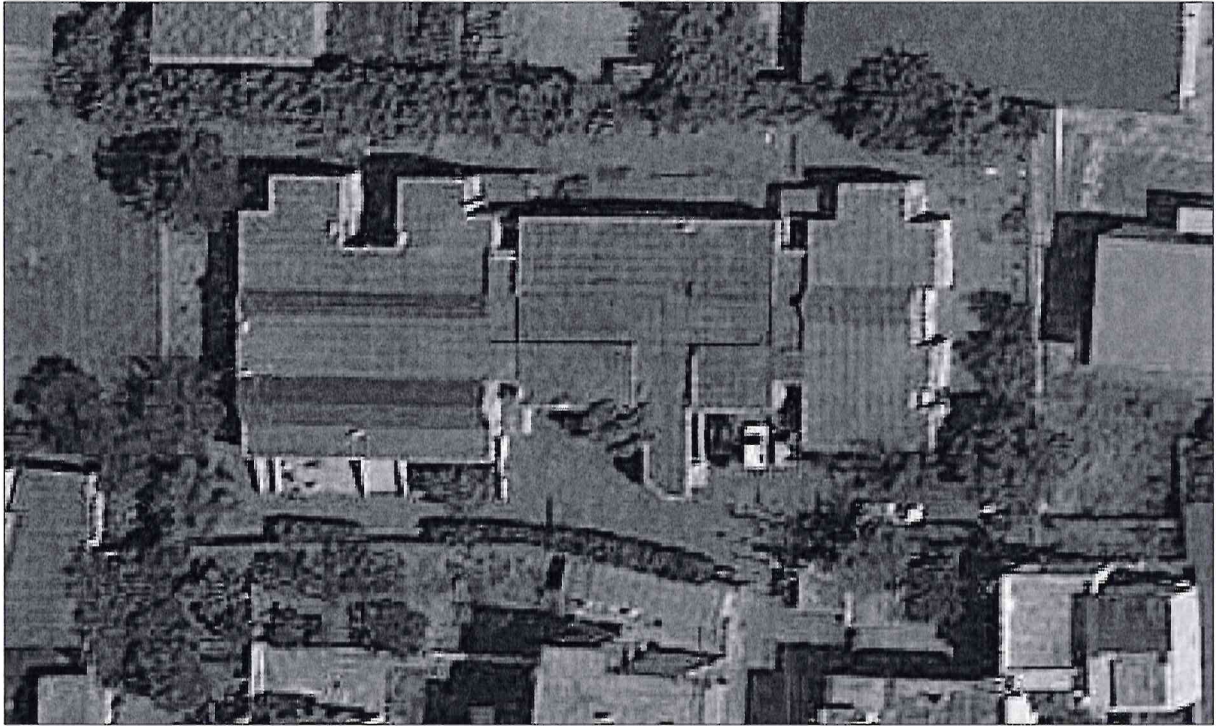




COMUNE DI STRIANO

AREA METROPOLITANA DI NAPOLI

PROGETTO ESECUTIVO



Lavori di manutenzione straordinaria e messa in sicurezza
dell'edificio comunale adibito a Centro Sociale

ALLEGATO

Prot. 3475 DEL 18/03/2019

SCALA

a

RELAZIONE

Il Progettista

IL SINDACO

Arch. Aristide Rendina

Il R.U.P.

Arch. Vittorio Celentano

DATA: Aprile 2019

PROGETTO ESECUTIVO PER I LAVORI DI MANUTENZIONE STRAORDINARIA E MESSA IN SICUREZZA DELL'IMMOBILE COMUNALE ADIBITO A CENTRO SOCIALE

RELAZIONE TECNICA

Inquadramento generale

L'intervento oggetto della presente relazione è inerente alla manutenzione straordinaria e la messa in sicurezza dell'edificio comunale adibito a Centro Sociale, in via B. Marciano del Comune di Striano.

Il tutto rientra nel quadro programmatico comunale di manutenzione degli immobili comunali, con particolare attenzione per la messa in sicurezza degli stessi.

Il progetto ci permetterà di effettuare quegli interventi per la messa in sicurezza della struttura, per un migliore utilizzo dell'immobile.

Pertanto il criterio impiegato dall'amministrazione comunale è stato quello di intervenire con un primo intervento, per l'eliminazione dei pericoli, rendendola parzialmente funzionale, e successivamente, con il presente progetto, procedere con la messa in sicurezza della strutture, ritenuta di notevole importanza.

Stato dei luoghi

Attualmente l'impianto realizzato, risulta parzialmente privo di intonaco esterno;

Esso è dotato di ampi spazi al piano seminterrato, utilizzabili sia come depositi che come ambienti ludici.

Le aree di pertinenza della struttura, risultano pavimentate in conglomerato bituminoso e in discreto stato di conservazione.

Gli impianti elettrici e di illuminazione, risultano in pessimo stato, e non rispettano quanto previsto dalla normativa vigente in materia (D.M. 37/2008).

Il Progetto edilizio

Tale intervento consentirà una riqualificazione generale dell'immobile, in particolare si procederà con la messa in sicurezza dello stesso, sia dal punto di vista strutturale che impiantistico.

Infatti il progetto prevede, il risanamento del calcestruzzo con la demolizioni di tutte le parti friabili, incoerenti o in fase di distacco, spazzolatura manuale o meccanica delle armature ossidate, con rimozioni di tutte le parti copriferro anche leggermente ammalorate e sfarinanti, pulizia del sottofondo per eliminare polveri, tracce di olii grassi e disarmanti; applicazione di boiaccia per il trattamento anticorrosivo e la protezione di ferri di armatura da applicare a

pennello dopo accurata spazzolatura. Accurato lavaggio della zona di intervento e successivo ripristino volumetrico e strutturale con malta cementizia pronta all'uso, per riprese e stuccature a spessore, fibro-rinforzata con microfibre sintetiche priva di componenti metallici tixotropica con elevate caratteristiche meccaniche, idonea per ripristini di travi, pilastri.

L'intervento prevede anche l'intonaco esterno dell'intera superficie delle facciate, con l'utilizzo di intonaco premiscelato o tradizionale, previa la spicconatura dell'intera superficie; mentre internamente è stato previsto la manutenzione dell'intonaco e delle murature, la pitturazione delle superfici, nonché la realizzazione ai sensi della normativa vigente (D.M. 37/2008), degli impianti elettrici.

Il tutto è specificato nelle tavole a corredo della presente

IL PROGETTISTA

