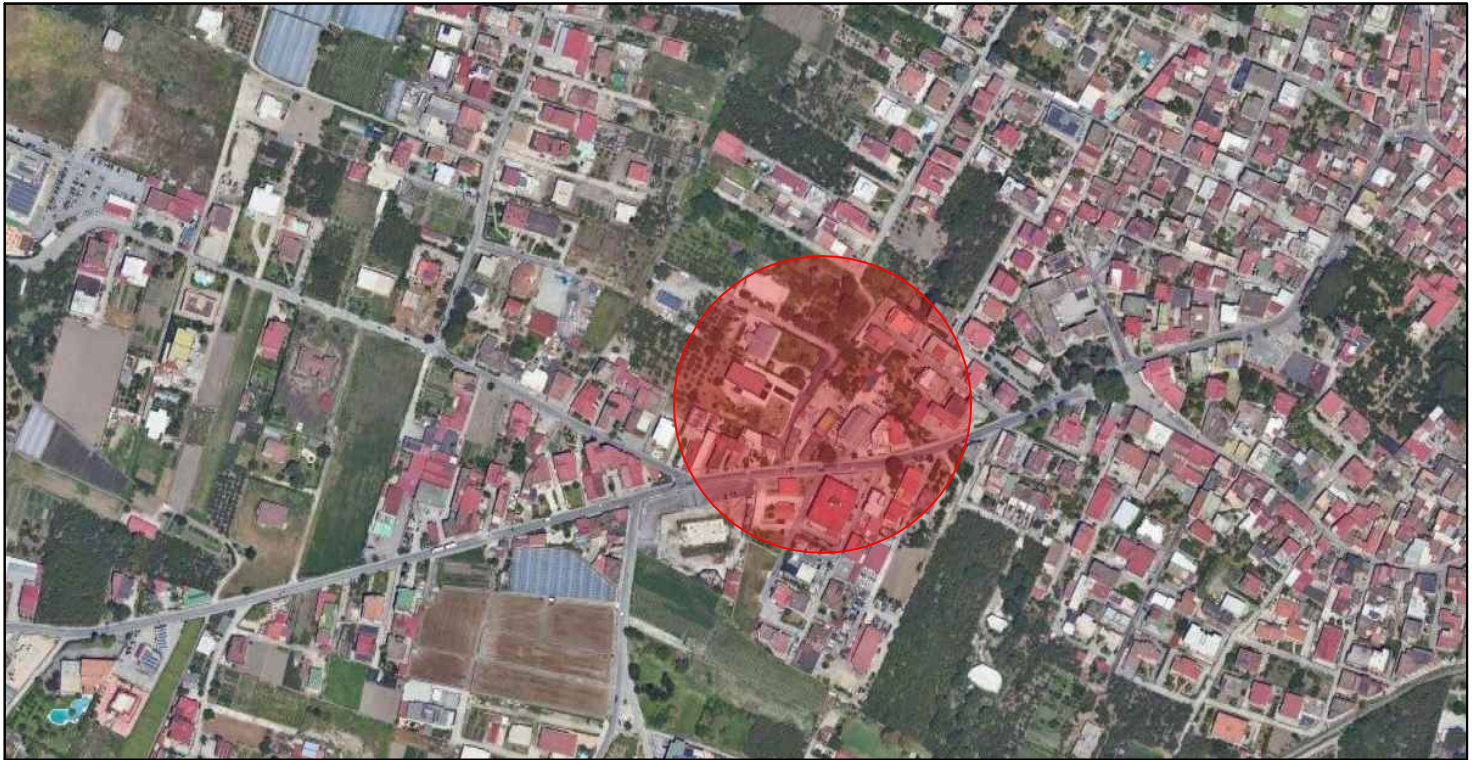


COMUNE DI STRIANO

Città Metropolitana di Napoli



PROGETTO

Riqualificazione e messa in sicurezza di strade comunali -
Intervento di "Realizzazione di una strada di collegamento tra via
Poggiomarino e via Orto delle fabbriche"

TAVOLA

10

ELABORATO

PRIME INDICAZIONI PER LA SICUREZZA

PROGETTISTA

Ufficio Tecnico - Servizio Lavori Pubblici
Geom. Gerardo Tedesco
Arch. Antonietta Presidente

R.U.P.

Ufficio Tecnico - Servizio Lavori Pubblici
Arch. Vittorio Celentano

IL SINDACO

Giulio Gerli



Sicurezza Sul Lavoro

Piano di Sicurezza e Coordinamento

Ai sensi dell'Allegato XV del D.Lgs. 81/2008 e s.m.i.

Lavori di	Riqualificazione e messa in sicurezza di strade comunali - Realizzazione di una strada di collegamento tra via Poggiomarino e via Orto delle fabbriche
Committente dei lavori	Comune di Striano
Responsabile dei lavori (ove nominato)	Arch. Vittorio Celentano
Coordinatore per la Sicurezza in fase di Progettazione	Geom. Gerardo Tedesco
Coordinatore per la Sicurezza in fase di Esecuzione	
Luogo e data	Striano, 28/01/2025
Revisione n°	

Per presa visione:

Coordinatore in fase di progettazione dei lavori

Coordinatore in fase di esecuzione dei lavori

Committente o Responsabile dei lavori

Premessa

Il presente Piano di Sicurezza e di Coordinamento, in seguito abbreviato con la sigla **PSC**, viene redatto con l'obiettivo di tutelare la sicurezza e la salute di tutti i lavoratori del cantiere, compresi i lavoratori delle imprese subappaltatrici. Il PSC viene redatto come indicato dall'art. 100 del D. Lgs. 81/2008 e s.m.i., e conformemente ai contenuti minimi definiti dall'Allegato XV. Le informazioni contenute in questo documento sono:

- **Chiare**, il documento deve essere di facile lettura e comprensione, per essere recepito dalle imprese, dai lavoratori delle imprese, dai lavoratori autonomi, dai rappresentanti dei lavoratori per la sicurezza (RLS), dal committente e dal responsabile dei lavori.
- **Specifiche**, per ogni fase di lavoro deve essere possibile dedurre e valutare i rischi, le misure di prevenzione ed i relativi dispositivi di protezione individuali e collettivi. Ogni fase di lavoro deve avvenire nel rispetto delle norme al fine di prevenire gli infortuni e di tutelare la salute dei lavoratori.

Ogni elemento del PSC scaturisce dalle scelte progettuali ed organizzative, dalle procedure, dalle misure preventive e protettive indispensabili per ridurre al minimo i rischi connessi alle varie fasi delle attività lavorative.

Destinatari del PSC

Il PSC deve essere redatto in ogni sua parte in modo completo e chiaro, in quanto è stato elaborato nell'intento di renderlo consultabile ai:

- Datori di lavoro delle Imprese esecutrici e Lavoratori dipendenti delle Imprese esecutrici
- Lavoratori autonomi
- Rappresentanti della sicurezza
- Quanti, anche occasionalmente, possono essere coinvolti nella esecuzione dei lavori

Tutti i soggetti interessati sono tenuti alla completa osservanza e rispetto delle misure di sicurezza riportate nel seguente PSC.

Aggiornamenti del PSC

Gli aggiornamenti del PSC devono essere effettuati qualora si verificano particolari circostanze che modifichino sostanzialmente alcuni contenuti del PSC stesso, ad esempio l'introduzione di nuove fasi di lavorazioni, radicali varianti in corso d'opera, nuove esigenze nell'organizzazione aziendale delle imprese aggiudicatrici dei lavori, etc. In questi casi, il coordinatore per l'esecuzione della sicurezza potrà ritenere opportuno anche l'aggiornamento del POS da parte delle imprese esecutrici dei lavori; inoltre sarà suo compito informare i responsabili delle imprese esecutrici dei lavori delle modifiche apportate al PSC.

Contenuti del PSC come definito dall'Allegato XV

Il PSC è specifico per ogni singolo cantiere temporaneo o mobile e di concreta fattibilità. I suoi contenuti sono il risultato di scelte progettuali ed organizzative conformi alle prescrizioni dell'art. 15. I contenuti minimi del documento sono definiti nell'Allegato XV.

Identificazione e descrizione dell'opera

Indirizzo del cantiere

Comune di	Striano
Provincia di	Napoli
Indirizzo completo	Via Poggiomario - Via Orto delle Fabbriche

Descrizione del contesto in cui è collocata l'area del cantiere

Descrizione dell'area del cantiere	
Descrizione del contesto in cui è collocato il cantiere	Zona periurbana a bassa intensità abitativa
Il lotto di cui trattasi è ubicato in località	
Distinto al C.T. del Comune di	
Al Foglio	
Mappale n.	
Di mq	

Descrizione sintetica dell'opera, con particolare riferimento alle scelte progettuali, architettoniche, strutturali e tecnologiche

Descrizione dell'opera	Riqualificazione e messa in sicurezza di strade comunali - Realizzazione di una strada di collegamento tra via Poggiomario e via Orto delle fabbriche
Scelte progettuali	
Scelte architettoniche	
Scelte strutturali	
Scelte tecnologiche	
Riferimenti alle tecnologie ed ai materiali impiegati	

Individuazione dei soggetti con compiti di sicurezza

L'Individuazione dei soggetti con compiti di sicurezza, esplicitata con l'indicazione dei nominativi del responsabile dei lavori, del coordinatore per la sicurezza in fase di progettazione e, qualora già nominato, del Coordinatore per la sicurezza in fase di esecuzione ed a cura dello stesso coordinatore per l'esecuzione con l'indicazione, prima dell'inizio dei singoli lavori, dei nominativi dei datori di lavoro delle imprese esecutrici e dei lavoratori autonomi.

Committente dei lavori	
Responsabile dei lavori (ove nominato)	
Progettista	
Direttore dei lavori	
Coordinatore per la Sicurezza in fase di Progettazione (CSP)	
Coordinatore per la Sicurezza in fase di Esecuzione (CSE)	
Datori di lavoro delle imprese esecutrici	
Lavoratori autonomi	

Individuazione dei soggetti con compiti di sicurezza, che fanno capo alle imprese esecutrici dell'opera, nominativi dei lavoratori autonomi

Il Coordinatore per la Sicurezza in fase di Esecuzione dovrà allegare al presente PSC un elenco costantemente aggiornato contenente:

- I dati relativi alla struttura tecnica ed organizzativa di ogni Ditta coinvolta nell'esecuzione dei lavori;
- La documentazione necessaria per l'esecuzione in sicurezza degli stessi lavori.

Dati richiesti ad ogni Impresa

Nominativo dell'Impresa (Ragione sociale e/o denominazione)	
Nominativo del Datore di lavoro (o del Rappresentante Legale)	
Partita Iva/Codice Fiscale	
Indirizzo completo della/e sede/i	
Telefono	
Fax	
E-mail	
Responsabile del Servizio Prevenzione e Protezione dai Rischi (RSPP)	
Responsabile della gestione emergenze (Antincendio ed Evacuazione)	
Addetto al Primo soccorso	
Rappresentante dei Lavoratori per la Sicurezza (RLS)	
Responsabile dei Lavoratori per la Sicurezza Territoriale (RLST) (in assenza del RLS)	
Medico Competente	

Documentazione amministrativa da allegare:

- Iscrizione CCIAA, Polizze assicurative RCO-RCT e Azienda USL di riferimento
- Posizione INPS, Posizione INAIL e Posizione Cassa Edile
- Denuncia nuovo lavoro INAIL e INPS
- Documento unico di regolarità contributiva (DURC) e Dichiarazione organico medio annuo
- Elenco Imprese subappaltatrici e relativi POS e Documentazione per la Valutazione dei Rischi.
- Elenco lavoratori autonomi subaffidatari e specifiche attività svolte in cantiere

Nominativi Lavoratori Autonomi

Nominativo del lavoratore autonomo	
Specializzazione	
Indirizzo completo	
Tel	
Fax	
e-mail	
Altre informazioni	
Dettaglio delle lavorazioni svolte nel cantiere	

Relazione concernente l'individuazione, l'analisi e la valutazione dei rischi concreti, con riferimento all'area ed all'organizzazione del cantiere, alle lavorazioni ed alle loro interferenze.

Il contenuto del presente paragrafo deve essere predisposto secondo le linee guida sottostanti

Nella seguente relazione occorre tenere distinte le tipologie di cantiere, così definite:

- Cantiere: tutta l'estensione dell'area in cui si svolgeranno sia le attività logistiche che lavorative;
- Cantiere logistici: l'area in cui saranno concentrati i baraccamenti, i depositi, gli impianti fissi, etc.
- Aree di lavorazione: le aree nelle quali si eseguono le attività di lavorazione quale gli scavi, il c.a., le tamponature, etc.

Dallo studio dei rischi potenziali, analizzati attentamente in funzione delle fasi lavorative prese in considerazione è scaturita la valutazione dei rischi che tiene conto della:

- Identificazione dei pericoli;
- Identificazione dei lavoratori esposti a rischi potenziali;
- Valutazione degli stessi sotto il profilo qualitativo e quantitativo;
- Studio di fattibilità per la loro eliminazione e, in subordine, riduzione dei rischi mediante provvedimenti organizzativi o misure tecnologiche adeguate.

Critério adottato per la valutazione dei rischi

Per realizzare l'opera edile in oggetto vengono svolte diverse fasi lavorative, le quali tengono conto della valutazione del rischio per tutelare la salute e sicurezza dei lavoratori. La matrice di valutazione dei rischi presente in ogni scheda delle attività lavorative è il risultato della valutazione dei rischi effettuata con specifica metodologia che si basa sulla:

1) **Probabilità** che si verifichi il rischio e viene classificata in:

- **Non Probabile**
- **Possibile**
- **Probabile**
- **Altamente Probabile**

2) **Entità del danno** connesso al verificarsi del rischio e si classifica in:

- **Lieve**
- **Modesto**
- **Significativo**
- **Grave**

La classificazione del rischio si ottiene dal seguente prodotto:

$$R = P * D$$

Dove **R** è il rischio

P è la probabilità che si verifichi

D è l'entità del danno

Si ottiene la seguente tabella di Valutazione e Classificazione del Rischio:

		ENTITÀ DEL DANNO			
		Lieve	Modesto	Significativo	Grave
PROBABILITÀ	RISCHIO				
	Non Probabile	BASSO	BASSO	MEDIO	MEDIO
	Possibile	BASSO	MEDIO	ALTO	ALTO
	Probabile	MEDIO	ALTO	ALTO	NOTEVOLE
Altamente Probabile	MEDIO	ALTO	NOTEVOLE	NOTEVOLE	

Scelte progettuali ed organizzative, procedure, misure preventive ed organizzative

Per ogni elemento di analisi del cantiere (area di cantiere, organizzazione del cantiere, lavorazioni), il PSC contiene:

- a) Le scelte progettuali ed organizzative, le procedure, le misure preventive e protettive richieste per eliminare o ridurre al minimo i rischi di lavoro; ove necessario, vanno prodotte tavole e disegni tecnici esplicativi;
- b) Le misure di coordinamento atte a realizzare le scelte effettuate.

Area di cantiere

In riferimento all'area di cantiere, il PSC contiene l'analisi dei seguenti elementi essenziali:

Caratteristiche dell'area di cantiere, con particolare attenzione alla presenza nell'area del cantiere di linee aeree e condutture sotterranee:	
Eventuale presenza di fattori esterni che comportano rischi per il cantiere, con particolare attenzione a: <ul style="list-style-type: none">• Lavori stradali ed autostradali al fine di garantire la sicurezza e la salute dei lavoratori impiegati nei confronti dei rischi derivanti dal traffico circostante• Rischio annegamento	
Eventuali rischi che le lavorazioni di cantiere possono comportare all'area circostante:	

Organizzazione del cantiere

In riferimento all'organizzazione del cantiere il PSC contiene, in relazione alla tipologia del cantiere, l'analisi dei seguenti elementi:

Le modalità da seguire per la recinzione del cantiere, gli accessi e le segnalazioni:	
I servizi igienico-assistenziali:	
La viabilità principale del cantiere:	
Gli impianti di alimentazione e reti principali di elettricità, acqua, gas ed energia di qualsiasi tipo:	
Gli impianti di terra e di protezione contro le scariche atmosferiche:	
Le disposizioni per dare attuazione a quanto previsto dall'art. 102 – Consultazione dei Rappresentanti per la Sicurezza (RLS):	
Le disposizioni per dare attuazione a quanto previsto dall'art. 92, comma1, lettera c) – Obblighi del Coordinatore per l'Esecuzione dei lavori:	

Le eventuali modalità di accesso dei mezzi di fornitura dei materiali:	
La dislocazione degli impianti di cantiere:	
La dislocazione delle zone di carico e scarico:	
Le zone di deposito attrezzature e di stoccaggio materiali e dei rifiuti:	
Le eventuali zone di deposito dei materiali con pericolo di incendio e di esplosione:	

Lavorazioni

In riferimento alle lavorazioni, il Coordinatore per la Sicurezza in fase di Progettazione suddivide le singole lavorazioni in fasi di lavoro e, quando la complessità dell'opera lo richiede, in sottofasi di lavoro, ed effettua l'analisi dei rischi presenti, con riferimento all'area di cantiere ed alla organizzazione del cantiere, alle lavorazioni e alle loro interferenze, ad esclusione di quelli specifici propri dell'attività dell'impresa, facendo in particolare attenzione ai seguenti:

Rischio di investimento da veicoli circolanti nell'area di cantiere:	
Rischio di seppellimento negli scavi:	
Rischio di esplosione derivante dall'innescio accidentale di un ordigno bellico inesplosivo rinvenuto durante le attività di scavo:	
Rischio di caduta dall'alto:	
Rischio di insalubrità dell'aria nei lavori in galleria:	
Rischio di instabilità delle pareti e della volta nei lavori in galleria:	
Rischi derivanti da estese demolizioni o manutenzioni, ove le modalità tecniche di attuazione siano definite in fase di progetto:	
Rischio di incendio o esplosione connessi con le lavorazioni e materiali pericolosi utilizzati in cantiere:	
Rischi derivanti da sbalzi eccessivi di temperatura:	
Rischio di elettrocuzione:	
Rischio rumore:	
Rischio dall'uso di sostanze chimiche:	

In merito all'analisi dei rischi connessi all'area di cantiere, all'organizzazione del cantiere e alle lavorazioni, occorre esaminare anche i fattori di rischio connessi a:

- Falde, fossati, alvei fluviali, banchine portuali, alberi
- Manufatti interferenti o sui quali intervenire
- Infrastrutture, quali strade, ferrovie, idrovie, aeroporti
- Edifici con particolare esigenze di tutela, quali scuole, ospedali, case di riposo, abitazioni
- Linee aeree e condutture sotterranee di servizi

- Altri cantieri o insediamenti produttivi
- Viabilità, rumore, polveri, fibre, fumi, vapori, gas, odori o altri inquinanti aero dispersi, caduta di materiali dall'alto

Prescrizioni operative, misure preventive e protettive e dispositivi di protezione individuale, in riferimento alle interferenze tra le lavorazioni

Il contenuto del presente paragrafo deve essere predisposto secondo le linee guida sottostanti

In riferimento alle interferenze tra le lavorazioni ed il loro coordinamento, il D.Lgs. 81/2008 e s.m.i., Allegato XV, stabilisce che il PSC in tale sezione deve rispettare i seguenti punti:

- Il coordinatore per la progettazione deve effettuare l'analisi delle interferenze tra le lavorazioni, anche quando sono dovute alle lavorazioni di una stessa impresa esecutrice o alla presenza di lavoratori autonomi, e predispone il cronoprogramma dei lavori.
- Il PSC contiene le prescrizioni operative per lo sfasamento spaziale o temporale delle lavorazioni interferenti e le modalità di verifica del rispetto di tali prescrizioni; nel caso in cui permangono i rischi da interferenza occorre indicare le misure preventive e protettive e i dispositivi individuali atti a ridurre al minimo tali rischi.
- Durante i periodi di maggior rischio dovuto ad interferenze di lavoro, il coordinatore per l'esecuzione deve verificare periodicamente, previa consultazione della direzione dei lavori, delle imprese esecutrici e dei lavoratori autonomi interessati, la compatibilità della relativa parte di PSC con l'andamento dei lavori, aggiornando il Piano ed in particolare il Cronoprogramma dei lavori, se necessario.

Nel cronoprogramma, per avere un quadro immediato delle principali caratteristiche delle lavorazioni, occorre indicare:

- La descrizione sommaria dei lavori da eseguire, con le priorità degli interventi;
- Eventuali sovrapposizioni di lavorazioni o possibili interferenze;
- Il tempo necessario presunto per l'esecuzione in sicurezza di ogni opera o raggruppamento di fasi lavorative ed il tempo necessario per l'ultimazione delle opere, suddiviso in mensilità.

Misure di coordinamento relative all'uso comune da parte di più imprese e lavoratori autonomi, come scelta di pianificazione lavori finalizzata alla sicurezza di apprestamenti, attrezzature, infrastrutture, mezzi e servizi di protezione collettiva.

Il contenuto del presente paragrafo deve essere predisposto secondo le linee guida sottostanti

Le misure di coordinamento relative all'uso comune di apprestamenti, attrezzature, infrastrutture, mezzi e servizi di protezione collettiva, sono definite analizzando il loro uso comune da parte di più imprese e lavoratori autonomi, al fine di:

- Individuare chi li deve allestire, mettere in atto e garantire la loro manutenzione;
- Stabilire chi li deve utilizzare e quando;
- Definire le modalità e le procedure di utilizzo;
- Evitare la duplicazione degli allestimenti.

Inoltre, si precisa che:

- **Gli apprestamenti comprendono:**
 - Ponteggi, trabattelli, ponti su cavalletti, impalcati, parapetti, andatoie, passerelle
 - Armature delle pareti degli scavi
 - Gabinetti, locali per lavarsi, spogliatoi, refettori, locali di ricovero e di riposo, dormitori, camere di medicazione, infermerie
 - Recinzioni di cantiere

- **Le attrezzature comprendono:**
 - Centrali e impianti di betonaggio, betoniere
 - Gru, autogru, argani, elevatori
 - Macchine movimento terra, macchine movimento terra speciali e derivate
 - Seghe circolari, piegaferro
 - Impianti elettrici di cantiere, impianti di terra e di protezione contro le scariche atmosferiche
 - Impianti antincendio, impianti di evacuazione fumi
 - Impianti di adduzione di acqua, gas, ed energia di qualsiasi tipo, impianti fognari

- **Le infrastrutture comprendono:**
 - Viabilità principale di cantiere per mezzi meccanici, percorsi pedonali
 - Aree di deposito materiali
 - Attrezzature e rifiuti di cantiere

- **I mezzi e servizi di protezione collettiva comprendono:**
 - Segnaletica di sicurezza, avvisatori acustici
 - Attrezzature per primo soccorso, illuminazione di emergenza, mezzi estinguenti, servizi di gestione delle emergenze

Il coordinatore per l'esecuzione dei lavori integra il PSC con i nominativi delle imprese esecutrici e dei lavoratori autonomi tenuti ad attivare quanto previsto nei punti precedenti e, previa consultazione delle imprese esecutrici e dei lavoratori autonomi interessati, indica la relativa cronologia di attuazione e le modalità di verifica.

Modalità organizzative della cooperazione e del coordinamento, nonché della reciproca informazione, fra Datori di lavoro e tra questi ed i lavoratori autonomi

Il contenuto del presente paragrafo deve essere predisposto secondo le linee guida sottostanti

Il D.Lgs. 81/2008 e s.m.i., Allegato XV stabilisce i contenuti minimi del PSC in riferimento alle interferenze tra le lavorazioni ed al loro coordinamento. Il coordinatore per la progettazione effettua l'analisi delle interferenze tra le lavorazioni, anche quando sono dovute alle lavorazioni di una stessa impresa esecutrice o alla presenza di lavoratori autonomi, e predispone il cronoprogramma dei lavori. Il coordinatore per l'esecuzione dei lavori integra il PSC con i nominativi delle imprese esecutrici e dei lavoratori autonomi, e indica la relativa cronologia di attuazione e le modalità di verifica.

Organizzazione prevista per il servizio di pronto soccorso, antincendio ed evacuazione dei lavoratori, nel caso in cui il servizio di gestione delle emergenze è di tipo comune, ed i riferimenti telefonici delle strutture previste sul territorio al servizio del pronto soccorso e della prevenzione incendi

In cantiere devono essere tenuti i presidi sanitari indispensabili per prestare le prime cure ai lavoratori feriti o colpiti da malore improvviso. Inoltre, i luoghi di lavoro dovrebbero essere vicini a strade di collegamento con strutture di pronto soccorso ed ospedaliere.

Indirizzi e numeri di telefono utili

EMERGENZA SANITARIA

Per ogni tipo di emergenza (24 ore su 24)	tel.
---	------

ASL	tel.
-----	------

Ospedale	tel.
----------	------

Ambulanza Pronto Soccorso	tel.
---------------------------	------

EMERGENZA SICUREZZA

Vigili del Fuoco – Soccorso	tel.
-----------------------------	------

Comando locale dei VF	tel.
-----------------------	------

Carabinieri – Pronto Intervento	tel.
---------------------------------	------

Comando locale Carabinieri	tel.
----------------------------	------

Polizia Stradale – Pronto Intervento	tel.
--------------------------------------	------

Comando locale Polizia Stradale	tel.
---------------------------------	------

Polizia Municipale	tel.
--------------------	------

SEGNALAZIONE GUASTI

Telefoni	tel.
----------	------

Elettricità	tel.
-------------	------

Gas	tel.
-----	------

Acqua	tel.
-------	------

Organizzazione antincendio ed evacuazione

La redazione del "Piano delle Emergenze", come stabilito dal D.Lgs. 81/08 e s.m.i., artt. 43 e 46, deve contenere:

- Nomina del Responsabile della gestione delle emergenze e di un suo sostituto;
- Misure di prevenzione adottate e relativa informazione e formazione del personale;
- Procedure per la salvaguardia ed evacuazione delle persone;
- Messa in sicurezza, a fine giornata lavorativa, degli impianti ed attrezzature presenti in cantiere;
- Procedure per l'estinzione di piccoli focolai d'incendio o per la chiamata dei servizi di soccorso.

Durata prevista delle lavorazioni, delle fasi di lavoro e, quando la complessità dell'opera lo richieda, delle sottofasi di lavoro, che costituiscono il cronoprogramma dei lavori, nonché l'entità presunta del cantiere espressa in uomini-giorno

Dati relativi alla durata prevista delle lavorazioni

Vedere cronoprogramma dei lavori allegato (Diagramma Di Gantt)

Entità presunta del cantiere espressa in U/G

L'entità presunta degli Uomini/Giorno necessari per la realizzazione dell'intera opera si ottiene con il seguente procedimento:

- Individuare prima quali sono le percentuali di incidenza della mano d'opera che possono essere applicate ai vari raggruppamenti di lavoro presenti nel quadro economico del progetto;
- Determinare gli importi della mano d'opera, applicando le percentuali di incidenze scelte ai corrispondenti importi di lavoro;
- Sommare tutti gli importi parziali della mano d'opera così ricavati;
- Dividere l'importo totale attribuito al costo della mano d'opera per il costo medio di un uomo/giorno.

Stima dei costi della sicurezza

Ove è prevista la redazione del PSC ai sensi del Titolo IV, Capo I, del D.Lgs. 81/2008 e s.m.i., nei costi della sicurezza vanno stimati, per tutta la durata delle lavorazioni previste nel cantiere, i costi:

- a) Degli apprestamenti previsti nel PSC;
- b) Delle misure preventive e protettive e dei dispositivi di protezione individuale eventualmente previsti nel PSC per lavorazioni interferenti;
- c) Degli impianti di terra e di protezione contro le scariche atmosferiche, degli impianti antincendio, degli impianti di evacuazione fumi;
- d) Dei mezzi e servizi di protezione collettiva;
- e) Delle procedure contenute nel PSC e previste per specifici motivi di sicurezza;
- f) Degli eventuali interventi finalizzati alla sicurezza e richiesti per lo sfasamento spaziale o temporale delle lavorazioni interferenti;
- g) Delle misure di coordinamento relative all'uso comune di apprestamenti, attrezzature, infrastrutture, mezzi e servizi di protezione collettiva.

Per le opere rientranti nel campo di applicazione del Codice degli appalti, le amministrazioni appaltanti, nei costi della sicurezza stimano, per tutta la durata delle lavorazioni previste nel cantiere, i costi delle misure preventive e protettive finalizzate alla sicurezza e salute dei lavoratori. La stima dovrà essere congrua, analitica per voci singole, a corpo o a misura, riferita ad elenchi prezzi standard o specializzati, oppure basata su prezziari o listini ufficiali vigenti nell'area interessata, o sull'elenco prezzi delle misure di sicurezza del committente; nel caso in cui un elenco prezzi non sia applicabile o non disponibile, si farà riferimento ad analisi costi complete e desunte da indagini di mercato. Le singole voci dei costi della sicurezza vanno calcolate considerando il loro costo di utilizzo per il cantiere interessato che comprende, quando applicabile, la posa in opera ed il successivo smontaggio, l'eventuale manutenzione e l'ammortamento.

I costi della sicurezza così individuati, sono compresi nell'importo totale dei lavori, ed individuano la parte del costo dell'opera da non assoggettare a ribasso nelle offerte delle imprese esecutrici. Per la stima dei costi della sicurezza relativi a lavori che si rendono necessari a causa di varianti in corso d'opera previste dal codice degli appalti, o dovuti alle variazioni previste dagli articoli 1659, 1660, 1661 e 1664, secondo comma, del Codice civile, si applicano le disposizioni contenute nei precedenti punti. I costi della sicurezza così individuati, sono compresi nell'importo totale della variante, ed individuano la parte del costo dell'opera da non assoggettare a ribasso. Il direttore dei lavori liquida l'importo relativo ai costi della sicurezza previsti in base allo stato di avanzamento lavori, previa approvazione da parte del coordinatore per l'esecuzione dei lavori quando previsto.

Vedere documento allegato

Procedure complementari e di dettaglio al PSC stesso, connesse alle scelte autonome dell'impresa esecutrice, da esplicitare nel POS

La normativa vigente consente all'impresa che si aggiudica i lavori di presentare al CSE proposta di integrazione al PSC, ove ritenga di poter meglio garantire la sicurezza nel cantiere. Eventuali integrazioni del PSC proposte dall'impresa sono sempre soggette ad approvazione da parte del CSE. In nessun caso, le eventuali integrazioni possono giustificare modifiche o adeguamento dei prezzi pattuiti.

Documentazione da allegare al PSC

Il PSC è corredato da tavole esplicative di progetto, relative agli aspetti della sicurezza, comprendenti almeno:

- Planimetria
- Profilo altimetrico (ove la particolarità dell'opera lo richieda)
- Breve descrizione delle caratteristiche idrogeologiche del terreno (oppure rinvio a specifica relazione se già redatta)

Notifica Preliminare

Data della comunicazione della notifica:

(da inserire al momento della notifica)

Indirizzo del cantiere: Via Poggiomario - Via Orto delle Fabbriche

(da inserire al momento della notifica)

Committente:

Via _____ **n.** **CAP**.....**Città** _____ **prov.**

(se il committente dei lavori è una persona giuridica inserire anche i dati della persona fisica che lo rappresenta)

Natura dell'opera: Riqualificazione e messa in sicurezza di strade comunali - Realizzazione di una strada di collegamento tra via Poggiomarino e via Orto delle fabbriche

(descrizione sintetica dell'opera)

Responsabile dei lavori:

Coordinatore per la Sicurezza e la Salute durante la Progettazione dell'Opera (CSP):

Via _____ **n.** **CAP**.....**Città** _____ **prov.**

Coordinatore per la Sicurezza e la Salute durante l'esecuzione dell'Opera (CSE):

Via _____ **n.** **CAP**.....**Città** _____ **prov.**

Data presunta dell'inizio dei lavori in cantiere:

(da inserire al momento della notifica)

Durata presunta complessiva dei lavori in cantiere: giorni

Numero massimo presunto dei lavoratori presenti contemporaneamente sul cantiere in un solo giorno:

Numero presunto degli Uomini/Giorno necessari per la realizzazione dell'opera nel suo complesso:

Numero previsto di imprese e di lavoratori autonomi sul cantiere:

Numero massimo previsto di imprese presenti contemporaneamente in cantiere (impresa appaltatrice ed eventuali ditte autorizzate):

Identificazione, Codice Fiscale o P.IVA, delle imprese già selezionate:

(Nella identificazione di ogni impresa sarà opportuno specificare anche quale/i categorie di lavoro gli sono state affidate per l'esecuzione dei lavori)

Ammontare complessivo presunto dei lavori: €

Nomina del Coordinatore per la Sicurezza in fase di Progettazione (CSP)

Ai sensi dell'Art. 90, comma 3 del D.Lgs.81/2008 e s.m.i.

Il Committente

Al Sig.

Via

oppure

CAP Città

Il Responsabile dei lavori

Oggetto: **Lavori di** Riqualficazione e messa in sicurezza di strade comunali - Realizzazione di una strada di collegamento tra via Poggiomarino e via Orto delle fabbriche

Nomina del Coordinatore in materia di Sicurezza e di Salute durante la Progettazione dell'opera

Il sottoscritto , nella qualità di Committente e/o Responsabile dei lavori di cui all'oggetto:

- in ottemperanza al DLgs 81/2008 e s.m.i., con particolare riferimento a quanto disposto nell'art. 90, comma 3;
- vista sua la documentazione comprovante i requisiti richiamati dall'art. 98 dello stesso DLgs 81/2008 e s.m.i. e ritenuta congrua la sua richiesta di onorario;
- designa la S.V. Coordinatore in materia di Sicurezza e di Salute durante la Progettazione (CSP) di cui all'oggetto.

Così come disposto dall'art. 91 del citato DLgs 81/2008 e s.m.i., durante la progettazione esecutiva dell'opera e comunque prima della richiesta della presentazione delle offerte per l'esecuzione dei lavori da parte delle Imprese, Ella dovrà:

- a) redigere il Piano di Sicurezza e di Coordinamento di cui all'art. 100, comma 1, i cui contenuti sono dettagliatamente specificati nell'Allegato XV;
- b) predisporre un Fascicolo, i cui contenuti sono definiti all'Allegato XVI, contenente le informazioni utili ai fini della prevenzione e della protezione dai rischi cui sono esposti i Lavoratori, tenendo conto delle specifiche norme di buona tecnica e dell'Allegato II al documento UE 26 maggio 1993. (Il Fascicolo non è predisposto nel caso di lavori di manutenzione ordinaria di cui all'art. 3, comma 1, lett. a) del Testo Unico delle disposizioni legislative e regolamentari in materia di edilizia, di cui al DPR 6 giugno 2001, n. 380).

La preghiamo, entro il termine perentorio di giorni , di restituirci la presente nomina da Voi timbrata e firmata per integrale accettazione dell'incarico.

Distinti saluti

Il Committente

oppure

I Responsabile dei lavori

.....li

.....

Per accettazione

Il Coordinatore per la Progettazione (CSP) incaricato

.....
.....li

Nomina del Coordinatore per la Sicurezza in fase di Esecuzione (CSE)

Ai sensi dell'Art. 90, comma 4 del D.Lgs. 81/2008 e s.m.i.

Il Committente

Al Sig.

oppure

Via

Il Responsabile dei lavori

CAP Città

Oggetto: **Lavori di** Riqualificazione e messa in sicurezza di strade comunali - Realizzazione di una strada di collegamento tra via Poggiomarino e via Orto delle fabbriche

Nomina del Coordinatore in materia di Sicurezza e di Salute durante l'Esecuzione dell'opera (CSE)

Il sottoscritto , nella qualità di Committente e/o Responsabile dei lavori di cui all'oggetto:

- in ottemperanza al DLgs 81/2008 e s.m.i., con particolare riferimento a quanto disposto nell'art. 90, comma 4;
- Vista sua la documentazione comprovante i requisiti richiamati dal D.Lgs. 81/2008 e s.m.i., all'art. 98 e ritenuta congrua la sua richiesta di onorario;
- **designa** la S.V. Coordinatore in materia di Sicurezza e di Salute durante l'Esecuzione dei lavori di cui all'oggetto.

Così come disposto dall'art. 92 del citato DLgs 81/2008 e s.m.i. durante la realizzazione dell'opera, le rammentiamo che il CSE, durante l'esecuzione dei lavori:

- a) verifica, con opportune azioni di coordinamento e controllo, l'applicazione, da parte delle Imprese esecutrici e dei Lavoratori autonomi, delle disposizioni loro pertinenti contenute nel Piano di Sicurezza e di Coordinamento di cui all'art. 100 e la corretta applicazione delle relative procedure di lavoro;
- b) verifica l'idoneità del Piano Operativo di Sicurezza, da considerare come Piano complementare di dettaglio del Piano di Sicurezza e Coordinamento di cui all'art. 100, assicurandone la coerenza con quest'ultimo, adegua il Piano di Sicurezza e di Coordinamento di cui all'art. 100 e il Fascicolo di cui all'art. 91, comma 1, lett. b), in relazione all'evoluzione dei lavori ed alle eventuali modifiche intervenute, valutando le proposte delle Imprese esecutrici dirette a migliorare la sicurezza in cantiere, verifica che le Imprese esecutrici adeguino, se necessario, i rispettivi Piani Operativi di Sicurezza;
- c) organizza tra i Datori di lavoro, ivi compresi i Lavoratori autonomi, la cooperazione ed il coordinamento delle attività nonché la loro reciproca informazione;
- d) verifica l'attuazione di quanto previsto negli accordi tra le parti sociali al fine di realizzare il coordinamento tra i Rappresentanti della Sicurezza finalizzato al miglioramento della sicurezza in cantiere;
- e) segnala al Committente o al Responsabile dei lavori, previa contestazione scritta alle Imprese e ai Lavoratori autonomi interessati, le inosservanze alle disposizioni degli articoli 94, 95 e 96 e alle prescrizioni del Piano di cui all'art. 100, e propone la sospensione dei lavori, l'allontanamento delle Imprese o dei Lavoratori autonomi dal cantiere, o la risoluzione del contratto. Nel caso in cui il Committente o il Responsabile dei lavori non adotti alcun provvedimento in merito alla segnalazione, senza fornire idonea motivazione, il Coordinatore per l'Esecuzione dà comunicazione dell'inadempienza alla Azienda Unità Sanitaria Locale e alla Direzione provinciale del Lavoro territorialmente competenti;

f) sospende, in caso di pericolo grave e imminente, direttamente riscontrato, le singole lavorazioni fino alla verifica degli avvenuti adeguamenti effettuati dalle Imprese interessate.

Nota: È opportuno ricordare che nei casi di cui all'art. 90, comma 5, (ovvero quando dopo l'affidamento dei lavori a un'unica Impresa, l'esecuzione dei lavori o di parte di essi sia affidata a una o più Imprese) il Coordinatore per l'Esecuzione, oltre a svolgere i compiti di cui al comma 1, redige il Piano di Sicurezza e di Coordinamento e predispone il Fascicolo, di cui all'art. 91, comma 1, lettere a) e b).

Inoltre, Ella dovrà relazionare per iscritto, con frequenza (mensile, settimanale, ecc.)....., il Committente o il Responsabile dei lavori, in merito allo svolgimento dei compiti a Lei affidati.

La preghiamo, entro il termine perentorio di giorni, di restituirci la presente nomina da Voi timbrata e firmata per integrale accettazione dell'incarico.

Distinti saluti

Il Committente

oppure

Il Responsabile dei lavori

.....li

.....

Per accettazione

Il Coordinatore per la Esecuzione (CSE) incaricato

.....

.....li

Convocazione della riunione di coordinamento

Ai sensi dell'Art.92, comma 1, lettera c) del D.Lgs. 81/2008 e s.m.i.

Spett.le Impresa
via.....n°

Spett.le Impresa
via.....n°

OGGETTO: Convocazione della riunione di coordinamento (art.92, D.Lgs 81/2008 e s.m.i.).

Il/La sottoscritto/a nato/a a il..... e residente
a..... alla via, in qualità Coordinatore per l'esecuzione dei lavori di cui
all'art.90, comma 4, D.Lgs 81/2008 e s.m.i., presso il cantiere sito alla via.....

del Comune di Striano, Napoli, il cui committente è il Sig

con la presente, ai sensi dell'art. 92, comma 1, lettera c), D.Lgs 81/08 e s.m.i., invita le SS.VV.

a voler partecipare alla riunione di coordinamento per la sicurezza nel cantiere di che trattasi che si terrà il
giorno.....alle ore.....presso il succitato cantiere.

.....Li.....

Il Coordinatore per l'esecuzione di lavori

Verbale di visita in cantiere

Ai sensi dell'Art. 92 del D.Lgs. 81/2008 e s.m.i.

Per l'Impresa Sig. Firma

Committente

Lavori di Riqualificazione e messa in sicurezza di strade comunali - Realizzazione di una strada di collegamento tra via Poggiomarino e via Orto delle fabbriche

Responsabile dei lavori

Direttore lavori

Assistente del Direttore dei lavori

CSE

Impresa Appaltatrice dei lavori

Forniture in opera/nolo a caldo	Data autorizzazione	Importo lavori richiesto	Importo sicurezza sub	Notifica preliminare
1 – Ditta	Data.....
2 – Ditta
3 – Ditta

L'anno, il mese di, il giorno, alle ore

il sottoscritto Coordinatore per l'Esecuzione dei lavori si è recato sul luogo dei lavori, al fine di verificare l'applicazione delle disposizioni contenute nel PSC, nel/nei POS dell'Impresa/e e – in generale – dello stato del cantiere ai fini dell'igiene e sicurezza sul lavoro.

Erano presenti in cantiere per conto del Committente:

- Il Direttore dei lavori
- L'Assistente del D.L.

Il sopralluogo è stato effettuato alla presenza dei Rappresentanti delle Imprese operanti in cantiere:

- Sig. dell'Impresa
- Sig. dell'Impresa
- Sig. dell'Impresa
- Sig. dell'Impresa

Al momento del sopralluogo si stavano svolgendo le seguenti lavorazioni:

- 1)
- 2)
- 3)
- 4)

Le lavorazioni in corso sono previste nel Programma Lavori: SI NO

Note

Le lavorazioni in corso sono state oggetto di attività di coordinamento: SI NO

Note

Numero totale delle Imprese e dei relativi Lavoratori presenti in cantiere:

1. Impresa principale Lavoratori n.

2. Impresa subapp. Lavoratori n.

3. Impresa subapp. Lavoratori n.

4. Impresa subapp. Lavoratori n.

Note

La documentazione relativa all'Impresa principale (POS, Allegati, copia PSC ecc.) è custodita dalla stessa presso il cantiere? SI NO

Note

La documentazione relativa alle altre Ditte presenti (POS, Allegati ecc.) è custodita dalle stesse presso il cantiere? SI NO

Note

La "Notifica preliminare" alla ASL e Direzione provinciale del lavoro:

1) contiene l'elenco di tutte le Ditte presenti in cantiere? SI NO

2) è esposta nella bacheca di cantiere? SI NO

3) è stata trasmessa all'amministrazione concedente(art.90 c.9 let c)? SI NO

Note

I Lavoratori dell'Impresa principale presenti in Cantiere risultano tutti:

• Assunti SI NO

• in possesso di tessera di riconoscimento personale SI NO

• forniti di idoneità sanitaria al lavoro SI NO

• forniti di attestato di formazione e informazione sui rischi SI NO

• forniti di verbale di consegna dei DPI SI NO

Note

I Lavoratori delle altre Ditte presenti in Cantiere risultano tutti:

• Assunti SI NO

• in possesso di tessera di riconoscimento personale SI NO

• forniti di idoneità sanitaria al lavoro SI NO

• forniti di attestato di formazione e informazione sui rischi SI NO

• forniti di verbale di consegna dei DPI SI NO

Note

I lavoratori presenti utilizzavano i necessari DPI? SI NO

Note

Il Cartello di cantiere:

1. è esposto SI NO

2. è visibile dall'esterno SI NO

3. sono riportati tutti i dati relativi al Committente, Coordinatori, Impresa, ecc. SI NO

Note

La segnaletica esterna al cantiere:

- è rispondente alle autorizzazioni rilasciate SI NO NON PERTINENTE
- è correttamente posizionata SI NO
- ha bisogno di essere integrata SI NO

Note

Il cancello di ingresso:

- è funzionale SI NO
- è chiuso quando non è utilizzato SI NO
- è corredato di idonea segnaletica di ingresso SI NO
- l'accesso al cantiere risulta agevole anche agli autocarri SI NO

Note

La recinzione perimetrale del cantiere:

- è completa e regolamentare SI NO
- è corredata di luci SI NO NON NECESSARIE

Note

Eventuali linee elettriche aeree, sottoservizi vari ecc.:

- sono presenti SI NO
- sono segnalati correttamente SI NO segnalazione non necessaria

Note

Eventuali osservazioni riguardo i locali asserviti al cantiere (spogliatoio, refettorio, servizi igienici ecc.):

- sono adeguati al numero dei Lavoratori presenti SI NO
- sono tenuti in sufficiente stato di pulizia ed igiene ecc. SI NO
- possono essere considerati conformi alle normative vigenti SI NO

Note

Eventuali osservazioni sulle norme di Primo soccorso, Antincendio ed Evacuazione:

- sono presenti pacchetti di medicazione (e/o cassette di medicazione)
in proporzione al numero di Lavoratori ed alle distanze esistenti tra aree di lavoro SI NO
- sono presenti e sono regolarmente segnalati gli estintori (in proporzione all'estensione del lavoro ed alle caratteristiche delle fasi lavorative in atto) SI NO
- sono segnalate le vie di fuga ed il luogo di raccolta in caso di emergenza SI NO

Note

Sono segnalati correttamente i numeri telefonici utili in caso di emergenza? SI NO

Note

Eventuali osservazioni sulla logistica di cantiere (aree di transito, aree stoccaggio materiali e rifiuti, viabilità per persone e veicoli ecc.):

- la disposizione può essere considerata conforme alle normative vigenti SI NO
- le aree sono tenute in sufficiente stato di pulizia ecc. SI NO
- aree, piazzali e viabilità hanno bisogno di essere integrate SI NO

Note

Eventuali osservazioni sulla segnaletica di sicurezza nel cantiere:

- è conforme alle normative vigenti (per dimensioni e simbologie) SI NO
- è presente in maniera sufficiente e visibile ovunque è necessaria SI NO
- ha bisogno di essere integrata SI NO

Note

Eventuali osservazioni sull'impianto elettrico e di messa a terra:

- l'impianto è stato realizzato dall'Impresa SI NO Non necessario
- è certificato ai sensi del DM 37 del 22 gennaio 2008 (ex legge 46/1990) SI NO
- è stata fatta la comunicazione all'ISPESL SI NO

Note

Eventuali osservazioni sui dispositivi di protezione e sicurezza di macchinari e attrezzature di lavoro:

- i macchinari e le attrezzature presenti, dal sopralluogo visivo effettuato, risultano correttamente utilizzati SI NO
- risultano in buono stato di manutenzione SI NO
- sono dotati di "Libretti d'uso e manutenzione" SI NO
- possono essere considerati conformi alla normativa vigente SI NO

Note

Eventuali osservazioni sul montaggio e l'uso dei ponteggi provvisionali:

- sono presenti ponteggi per lavorazioni in quota superiore a 2 m SI NO
- sono realizzati in conformità alle norme vigenti SI NO
- sono corredati di Libretto di autorizzazione ministeriale SI NO
- sono corredati di PIMUS SI NO
- sono corredati di disegno esecutivo di cantiere SI NO
- sono corredati di progetto del ponteggio necessario SI NO Non

Note

Vedere anche lo specifico verbale di verifica predisposto per i ponteggi

Eventuali osservazioni sull'uso di trabattelli, scale a mano, ponti su cavalletti, passerelle ecc.:

- sono rispondenti alle norme vigenti SI NO
- sono corredati da Libretto di uso e istruzioni SI NO
- sono utilizzati correttamente SI NO

Note

Eventuali osservazioni sui Dispositivi di Protezione Collettiva richiesti specificamente nel PSC:

- sono necessari e presenti in cantiere SI NO
- sono adeguati alle lavorazioni in corso SI NO
- possono essere considerati conformi alla normativa vigente? SI NO

Note

È assicurata ovunque adeguata protezione contro il rischio di caduta dall'alto dei Lavoratori?

SI NO Non necessaria

Note

È assicurata ovunque adeguata protezione contro il rischio di caduta dall'alto di materiali e oggetti?

SI NO Non necessaria

Note

Eventuali osservazioni sul montaggio e l'uso di altre opere provvisionali:

- sono presenti tettoie su impianti fissi di cantiere SI NO Non pertinenti
- sono presenti parapetti di protezione verso il vuoto, verso scavi aperti SI NO Non pertinenti

Note

Eventuali osservazioni riguardanti l'esposizione dei Lavoratori a rumore, polveri, agenti chimici ecc.:

- in cantiere si notano rumori di fondo fastidiosi per l'udito SI NO
- si notano polveri sospese SI NO
- nelle aree di cantiere sono presenti tracce di contenitori, sacchi ecc. di prodotti contenenti agenti chimici tossici ecc. SI NO
- in cantiere sono presenti attività lavorative che necessitano di coordinamento per i rischi di cui sopra SI NO

Note

Eventuali osservazioni riguardanti fasi lavorative di demolizioni (se presenti in cantiere) ecc.:

- si effettuano correttamente demolizioni manuali SI NO Non pertinenti
- si effettuano correttamente demolizioni con mezzi meccanici SI NO Non pertinenti
- si bagnano le parti da demolire, per evitare polveri SI NO Non necessario
- è stato redatto un programma di demolizione (solo per lavori importanti ed estesi) SI NO Non pertinente
- le attività lavorative di cui sopra necessitano di coordinamento con altre attività lavorative presenti in cantiere? SI NO

Note

Protezione contro il rischio di seppellimento/crolli nei lavori di scavo e/o demolizioni:

- i lavori di scavo sono protetti contro il rischio di seppellimento SI NO Non pertinenti
- i lavori di demolizioni sono programmati e protetti SI NO Non pertinenti

Note

Vedere anche lo specifico verbale di verifica predisposto per gli scavi

Protezione contro i rischi inerenti le lavorazioni e la posa in opera di armature:

- i lavori sono adeguatamente organizzati SI NO Non pertinenti
- i lavoratori sono adeguatamente protetti SI NO Non pertinenti

- la movimentazione dei carichi manuali è eseguita correttamente SI NO

Note

Protezione contro i rischi inerenti le lavorazioni da banco, la posa in opera e il disarmo di casseforme:

- i lavori sono adeguatamente organizzati SI NO Non pertinenti
- i lavoratori sono adeguatamente protetti SI NO Non pertinenti
- la movimentazione dei carichi manuali è eseguita correttamente SI NO

Note

Protezione contro i rischi inerenti le lavorazioni di getto e costipamento (vibrazione) del calcestruzzo:

- i lavori sono adeguatamente organizzati SI NO Non pertinenti
- i lavoratori sono adeguatamente protetti SI NO Non pertinenti
- la movimentazione dei carichi manuali è eseguita correttamente SI NO
- il costipamento del cls con vibratori è eseguito nel rispetto dei valori limite di esposizione e valori di azione
SI NO Non pertinente

Note

Altre osservazioni e prescrizioni:

.....

Le osservazioni e le prescrizioni riportate nel presente verbale non possono essere considerate dall'Impresa esecutrice (e/o dalle altre Ditte presenti) come esaustive di tutti gli obblighi posti a loro carico dalle norme vigenti per la tutela e la salvaguardia dei Lavoratori e dei luoghi di lavoro.

Pertanto, il mantenimento nella norma del cantiere ai fini dell'igiene e della sicurezza dovrà essere un impegno costante e giornaliero, secondo quanto disposto – in modo particolare – dal DLgs 81/2008.

Decisioni finali adottate:

.....

Si prescrive all'Impresa esecutrice, e per essa al suo Responsabile di cantiere, di provvedere con la massima urgenza ad adottare i provvedimenti necessari a rimuovere le anomalie riscontrate nel corso della visita e segnalate nel presente verbale.

Esito della visita:

POSITIVO

POSITIVO ma con l'obbligo di adottare con urgenza tutti i provvedimenti segnalati, pena l'applicazione dei provvedimenti disciplinari previsti dall'art. 92 del DLgs 81/2008

In alternativa

NEGATIVO Pertanto, ai sensi dell'art. 92 comma 1, lett. f) del DLgs 81/2008, si prescrive la sospensione delle seguenti fasi lavorative in cui è stato riscontrato "pericolo grave ed imminente" per la tutela e la salvaguardia dei Lavoratori e dei luoghi di lavoro

Fasi sospese:

.....

La ripresa delle lavorazioni nelle fasi sospese potrà avvenire soltanto dopo la verifica e la comunicazione scritta degli avvenuti adeguamenti prescritti.

Il Coordinatore per l'Esecuzione dei Lavori verificherà, con visite successive, il livello di sicurezza presente in

cantiere.

La verifica viene conclusa alle ore del

FIRME

Il Coordinatore per l'Esecuzione dei lavori:

I Rappresentanti delle Imprese operanti in cantiere:

Per l'Impresa Sig. Firma

Per l'Impresa Sig. Firma

Per l'Impresa Sig. Firma

Proposta sospensione dei lavori

Ai sensi dell'Art. 92, comma 1, lettera e) del D.Lgs. 81/2008 e s.m.i.

Preg.mo Sig. (committente/responsabile dei lavori)

via.....
.....

E,pc. Spett.le (impresa)

.....
Via.....
.....

Preg.mo Sig. (Direttore dei lavori)

Via.....
.....

OGGETTO: proposta di sospensione lavori/allontanamento impresa/risoluzione del Contratto

Il sottoscritto nella qualità di Coordinatore per l'esecuzione dei lavori presso il cantiere sito in Striano (Napoli), alla via, dove si stanno eseguendo i lavori di Riquilificazione e messa in sicurezza di strade comunali - Realizzazione di una strada di collegamento tra via Poggiomarino e via Orto delle fabbriche, con la presente propone, ai sensi dell'art.92, comma 1, lettera e), D.Lgs.81/2008 e s.m.i.:

- la sospensione dei lavori**.....(motivazione)
- l'allontanamento della/e impresa/e o del/dei lavoratore/i autonomo/i**
- la risoluzione del contratto con l'impresa e/o con il lavoratore autonomo**

Quanto sopra proposto, deriva dall'accertamento delle inosservanze alle disposizioni degli artt.94, 95 e 96 e alle prescrizioni del piano di cui all'art. 100 del D.Lgvo. 81/2008e s.m.i. riscontrate nel cantiere e precisamente:
.....

Data.....

Il Coordinatore per l'esecuzione dei lavori

Sospensione dei lavori

Ai sensi dell'Art. 92, comma 1, lettera f) del D.Lgs. 81/2008 e s.m.i.

Preg.mo Sig. (committente/responsabile dei lavori)

Via.....

.....

E,pc. Spett.le (impresa)

.....

Via.....

.....

Preg.mo Sig. (Direttore dei lavori)

@DIRLAV

Via.....

.....

OGGETTO: Ordine di sospensione lavori per riscontro di pericolo grave ed imminente

Il sottoscritto nella qualità di Coordinatore per l'esecuzione dei lavori presso il cantiere sito in Striano (Napoli), alla via, dove si stanno eseguendo i lavori di Riqualficazione e messa in sicurezza di strade comunali - Realizzazione di una strada di collegamento tra via Poggiomarino e via Orto delle fabbriche,

con la presente ORDINA la IMMEDIATA sospensione della/e seguente/i lavorazione/i:

.....
.....

Tale provvedimento, eseguito ai sensi dell' art.92, comma 1 lettera f) del D.lgs. 81/2008 e s.m.i., viene motivato dal riscontro diretto dei seguenti pericoli gravi ed imminenti:

.....
.....

I lavori potranno riprendere soltanto a seguito di verifica da parte del sottoscritto, degli avvenuti adeguamenti da parte della/e impresa/e interessata/e.

.....
.....

Data.....

Il Coordinatore per l'esecuzione dei lavori

Firma per ricevuta

Coordinatore per la progettazione

Il Coordinatore per la progettazione è il soggetto incaricato dal Committente o dal Responsabile dei lavori, se designato, per lo svolgimento dei compiti di cui all'art. 91 del D.Lgs. n 81/2006, integrato con il D. Lgs. 106/09.

1) Durante la progettazione dell'opera e comunque prima della richiesta di presentazione delle offerte, il coordinatore per la progettazione:

- g) redige il piano di sicurezza e di coordinamento di cui all'articolo 100, comma 1, i cui contenuti sono dettagliatamente specificati nell'allegato XV; (D.P.R. 222/03: "Regolamento sui contenuti minimi dei piani di sicurezza nei cantieri temporanei e mobili, in attuazione dell'art. 31, comma 1, della legge 11 febbraio 1994, n. 109)
- h) predispone un fascicolo, i cui contenuti sono definiti all'allegato XVI, contenente le informazioni utili ai fini della prevenzione e della protezione dai rischi cui sono esposti i lavoratori, tenendo conto delle specifiche norme di buona tecnica e dell'allegato II al documento UE 26 maggio 1993. Il fascicolo non è predisposto nel caso di lavori di manutenzione ordinaria di cui all'articolo 3, comma 1, lettera a) del testo unico delle disposizioni legislative e regolamentari in materia di edilizia, di cui al decreto del Presidente della Repubblica 6 giugno 2001, n. 380.

2) Il fascicolo di cui al comma 1, lettera b), è preso in considerazione all'atto di eventuali lavori successivi sull'opera.

Il Progettista

Il progettista è il soggetto incaricato dal Committente per la progettazione delle opere.

Il Progettista, in sintesi, provvede a:

- elaborare il progetto secondo criteri diretti a ridurre alla fonte i rischi per la sicurezza e salute dei lavoratori, tenendo conto dei principi generali di tutela di cui al D.Lgs.81/2008 integrato con il D.Lgs.106/09;
- determinare la durata del lavoro o delle singole fasi di lavoro, al fine di permettere la pianificazione dei lavori in condizioni di sicurezza;
- a collaborare e fornire tutte le informazioni, dati e documentazioni necessarie al coordinatore per la progettazione;
- prendere in esame ed, eventualmente, sottoporli al committente o al responsabile dei lavori, se designato, le proposte avanzate dal coordinatore per la progettazione che richiedono modifiche al progetto e tesa a migliorare le condizioni di sicurezza e salubrità in cantiere durante l'esecuzione dei lavori;
- prendere in esame nella redazione del progetto ed, eventualmente, sottoporli al committente o al responsabile dei lavori, se designato, le proposte del coordinatore per la progettazione avanzate per meglio garantire la tutela della sicurezza e salute durante i lavori di manutenzione dell'opera.

Committente e Responsabile dei lavori

Il Responsabile dei lavori è il soggetto incaricato dal Committente per lo svolgimento dei compiti propri di quest'ultimo soggetto.

1. Il committente è esonerato dalle responsabilità connesse all'adempimento degli obblighi limitatamente all'incarico conferito al responsabile dei lavori. In ogni caso il conferimento dell'incarico al responsabile dei lavori non esonera il committente dalle responsabilità connesse alla verifica degli adempimenti degli obblighi di cui agli articoli 90, 92, comma 1, lettera e), e 99 del D.lgs n.81/2008 integrato con il D. Lgs. 106/09.

2. La designazione del coordinatore per la progettazione e del coordinatore per l'esecuzione, non esonera il responsabile dei lavori dalle responsabilità connesse alla verifica dell'adempimento degli obblighi di cui agli articoli 91, comma 1, e 92, comma 1, lettere a), b), c) e d) del D.lgs n.81/2008 integrato con il D. Lgs. 106/09.

Il committente o il responsabile dei lavori, prima dell'inizio dei lavori, trasmette all'azienda unità sanitaria locale e alla direzione provinciale del lavoro territorialmente competenti la notifica preliminare elaborata conformemente all'allegato XII, nonché gli eventuali aggiornamenti nei seguenti casi:

- i) cantieri di cui all'articolo 90, comma 3 del D.lgs n.81/2008;
- j) cantieri che, inizialmente non soggetti all'obbligo di notifica, ricadono nelle categorie di cui alla lettera a) per effetto di varianti sopravvenute in corso d'opera;
- k) cantieri in cui opera un'unica impresa la cui entità presunta di lavoro non sia inferiore a duecento uomini-giorno.

3. Gli organismi paritetici istituiti nel settore delle costruzioni in attuazione dell'articolo 51 possono chiedere copia dei dati relativi alle notifiche preliminari presso gli organi di vigilanza.



Sicurezza Sul Lavoro

Fascicolo dell'Opera

Ai sensi dell'Allegato XVI del D.Lgs. 81/2008 e s.m.i.

Lavori di	Riqualificazione e messa in sicurezza di strade comunali - Realizzazione di una strada di collegamento tra via Poggiomarino e via Orto delle fabbriche
Collocazione dei lavori	Via Poggiomario - Via Orto delle Fabbriche, Striano, Napoli
Redatto da: Coordinatore per la Sicurezza in fase di Progettazione	Geom. Gerardo Tedesco
Aggiornato da: Coordinatore per la Sicurezza in fase di Esecuzione	
Consegnato al: Committente dei lavori	
Luogo e data	Striano, 28/01/2025
Revisione n°	

Per presa visione:

Coordinatore in fase di progettazione dei lavori

Coordinatore in fase di esecuzione dei lavori

Committente o Responsabile dei lavori

Premessa

Il D. Lgs. 81/2008 e s.m.i. all'Art.91, comma 1, lettera b) prevede l'elaborazione del **Fascicolo dell'Opera**, che deve essere redatto secondo le indicazioni contenute nell'allegato XVI del decreto. Il fascicolo contiene le informazioni utili ai fini della prevenzione e protezione dai rischi cui sono esposti i lavoratori coinvolti in operazioni di manutenzione, ammodernamento, adeguamento, ristrutturazioni, etc. Il fascicolo rappresenta uno schema della pianificazione della sicurezza per gli interventi successivi sull'opera precedentemente realizzata. All'interno del fascicolo sono indicate le informazioni utili al reperimento dei documenti tecnici dell'opera che risultano di particolare utilità ai fini della sicurezza, per ogni intervento successivo sull'opera, siano essi elaborati progettuali, indagini specifiche o semplici informazioni; tali documenti riguardano:

- Il contesto in cui è collocata;
- La struttura architettonica e statica;
- Gli impianti installati.

Il fascicolo viene predisposto la prima volta a cura del coordinatore per la progettazione, e modificato nella fase esecutiva in funzione dell'evoluzione dei lavori ed è aggiornato a cura del committente a seguito delle modifiche intervenute in un'opera nel corso della sua esistenza. Per interventi su opere esistenti già dotate di fascicolo e che richiedono la designazione dei coordinatori, l'aggiornamento del fascicolo è predisposto a cura del coordinatore per la progettazione. Il fascicolo accompagna l'opera per tutta la sua durata di vita.

Procedura operativa per la redazione del Fascicolo dell'opera

Il fascicolo dell'opera viene redatto nelle seguenti fasi:

1. **FASE DI PROGETTO**, a cura del Coordinatore in fase di Progettazione. Contiene la predisposizione tecnica delle varie attività di manutenzione da apportare successivamente all'opera.
 2. **FASE ESECUTIVA**, a cura del Coordinatore in fase di Esecuzione. Vengono apportati tutti gli adeguamenti che l'opera subisce nel corso della sua esecuzione, fino alla consegna al committente.
 3. **CONSEGNA dell'OPERA al COMMITTENTE**. Il fascicolo viene consegnato al committente per i futuri aggiornamenti e modifiche all'opera nel corso della sua esistenza. In questa fase il committente ha i seguenti obblighi:
- Controllo ed aggiornamento nel tempo del fascicolo;
 - Consultazione del documento prima di ogni operazione lavorativa di manutenzione ordinaria o straordinaria o di revisione dell'opera;
 - Consultazione del documento per ogni ricerca di documentazione tecnica relativa all'opera (documenti, planimetrie, schemi allegati al capitolo III).

Struttura del Fascicolo dell'opera

Il fascicolo comprende tre capitoli:

CAPITOLO I – descrizione sintetica dell'opera e l'indicazione dei soggetti coinvolti (**Scheda I**).

CAPITOLO II – individuazione dei rischi, delle misure preventive e protettive in dotazione dell'opera e di quelle ausiliarie, per gli interventi successivi prevedibili sull'opera, quali le manutenzioni ordinarie e straordinarie, nonché per gli altri interventi successivi già previsti o programmati (**schede Fascicolo**).

Le misure preventive e protettive in dotazione dell'opera sono le misure preventive e protettive incorporate nell'opera o a servizio della stessa, per la tutela della sicurezza e della salute dei lavoratori incaricati di eseguire i lavori successivi sull'opera.

Le misure preventive e protettive ausiliarie sono, invece, le altre misure preventive e protettive la cui adozione è richiesta ai datori di lavoro delle imprese esecutrici ed ai lavoratori autonomi incaricati di eseguire i lavori successivi sull'opera.

Al fine di definire le misure preventive e protettive in dotazione dell'opera e quelle ausiliarie, devono essere presi in considerazione i seguenti elementi:

- Accessi ai luoghi di lavoro;
- Sicurezza dei luoghi di lavoro;
- Impianti di alimentazione e di scarico;
- Approvvigionamento e movimentazione materiali ed attrezzature;
- Igiene sul lavoro;
- Interferenze e protezione dei terzi.

Inoltre, il fascicolo fornisce le informazioni sulle misure preventive e protettive in dotazione dell'opera, necessarie per pianificare la realizzazione in condizioni di sicurezza, nonché le informazioni riguardanti le modalità operative da adottare per:

- Utilizzare le stesse in completa sicurezza;
- Mantenerle in piena funzionalità nel tempo, individuandone le verifiche, gli interventi manutentivi necessari e la loro periodicità.

CAPITOLO III – riferimenti alla documentazione di supporto esistente.

Capitolo I – Modalità per la descrizione dell’opera e l’individuazione dei soggetti interessati

Per la redazione di questo capitolo del fascicolo viene utilizzata come riferimento la Scheda I, che è sottoscritta dal soggetto responsabile della sua compilazione.

SCHEDA I – Descrizione sintetica dell’opera ed individuazione dei soggetti interessati

Descrizione sintetica dell’opera	Riqualificazione e messa in sicurezza di strade comunali - Realizzazione di una strada di collegamento tra via Poggiomarino e via Orto delle fabbriche
Durata effettiva dei lavori:	
Inizio lavori	
Fine lavori	
Indirizzo completo del cantiere	Via Poggiomario - Via Orto delle Fabbriche
Soggetti interessati:	
Committente	Comune di Striano
Indirizzo completo	Via Sarno, 1 - Striano
Responsabile dei lavori (ove nominato)	Arch. Vittorio Celentano
Indirizzo completo	c/o Comune di Striano
Progettista architettonico	Arch. Antonia Presidente – Geom. Gerardo Tedesco
Indirizzo completo	c/o Comune di Striano
Progettista strutturista	
Indirizzo completo	
Progettista impianti elettrici	
Indirizzo completo	
Altro progettista (specificare)	
Indirizzo completo	
Coordinatore per la progettazione dei lavori	
Indirizzo completo	
Coordinatore per l’esecuzione dei lavori	
Indirizzo completo	
Impresa appaltatrice	
Legale rappresentante	
Indirizzo completo	
Lavori appaltati (indicare la tipologia delle lavorazioni)	

Capitolo II – Individuazione dei rischi, delle misure preventive e protettive in dotazione dell'opera e di quelle ausiliarie

Le schede che compongono questo capitolo del fascicolo riguardano ciascuna tipologia di lavori prevedibile, prevista o programmata sull'opera realizzata, e descrivono i rischi individuati e, sulla base dell'analisi di ciascun punto critico (accessi ai luoghi di lavoro, sicurezza dei luoghi di lavoro, ecc.), indicano le misure preventive e protettive in dotazione dell'opera e quelle ausiliarie.

Tali schede sono correlate, quando necessario, con tavole allegate, contenenti le informazioni utili per la miglior comprensione delle misure preventive e protettive in dotazione dell'opera ed indicanti le scelte progettuali effettuate allo scopo, come la portanza e la resistenza di solai e strutture, nonché il percorso e l'ubicazione di impianti e sotto servizi; qualora la complessità dell'opera lo richieda, le suddette tavole sono corredate da immagini, foto o altri documenti utili ad illustrare le soluzioni individuate.

Inoltre, per ciascuna misura preventiva e protettiva in dotazione dell'opera, si possono indicare le informazioni necessarie per pianificarne la realizzazione dei lavori di manutenzione in condizioni di sicurezza, nonché consentire il loro utilizzo in completa sicurezza e permettere al committente il controllo della loro efficienza.

Capitolo III – Indicazioni per la definizione dei riferimenti della documentazione di supporto esistente

All'interno del fascicolo sono indicate le informazioni utili al reperimento dei documenti tecnici dell'opera che risultano di particolare utilità ai fini della sicurezza, per ogni intervento successivo sull'opera, siano essi elaborati progettuali, indagini specifiche o semplici informazioni.

Tali documenti riguardano:

- Il contesto in cui è collocata;
- La struttura architettonica e statica;
- Gli impianti installati.

Qualora l'opera sia in possesso di uno specifico libretto di manutenzione contenente i documenti sopra citati ad esso si rimanda per i riferimenti di cui sopra.

Scheda III-1 – Elenco e collocazione degli elaborati tecnici relativi all'opera nel proprio contesto

Elenco degli elaborati tecnici relativi all'opera nel proprio contesto	Nominativo e recapito dei soggetti che hanno predisposto gli elaborati tecnici	Data del documento	Collocazione degli elaborati tecnici	Note
	Nominativo: Indirizzo: Telefono:			
	Nominativo: Indirizzo: Telefono:			
	Nominativo: Indirizzo: Telefono:			
	Nominativo: Indirizzo: Telefono:			
	Nominativo: Indirizzo: Telefono:			

Scheda III-2 – Elenco e collocazione degli elaborati tecnici relativi alla struttura architettonica e statica dell'opera

Elenco degli elaborati tecnici relativi alla struttura architettonica e statica dell'opera	Nominativo e recapito dei soggetti che hanno predisposto gli elaborati tecnici	Data del documento	Collocazione degli elaborati tecnici	Note
	Nominativo: Indirizzo: Telefono:			
	Nominativo: Indirizzo: Telefono:			
	Nominativo: Indirizzo: Telefono:			
	Nominativo: Indirizzo: Telefono:			
	Nominativo: Indirizzo: Telefono:			

Scheda III-3 – Elenco e collocazione degli elaborati tecnici relativi agli impianti dell'opera

Elenco degli elaborati tecnici relativi agli impianti dell'opera	Nominativo e recapito dei soggetti che hanno predisposto gli elaborati tecnici	Data del documento	Collocazione degli elaborati tecnici	Note
	Nominativo: Indirizzo: Telefono:			
	Nominativo: Indirizzo: Telefono:			
	Nominativo: Indirizzo: Telefono:			
	Nominativo: Indirizzo: Telefono:			
	Nominativo: Indirizzo: Telefono:			

Ripristino del manto stradale in asfalto

Tipologia dei lavori

Lavori di manutenzione alle strade

Tipo di intervento

Il ripristino del manto stradale riguarda la riparazione delle parti danneggiate, ovvero di buchi, dissesti, la rimozione dell'asfalto e la riasfaltatura.

Periodicità del controllo

Quando necessario

Caratteristica operatori

Manodopera specializzata nei lavori stradali

Rischi individuati

Caduta dell'addetto a livello	Ribaltamento degli automezzi
Inalazione polvere e vapori	Schiacciamento dell'autista e/o degli addetti ai lavori
Urti e colpi	Investimento
Incidenti tra automezzi	Ustioni
Contatto con sostanze nocive	

Informazioni per le imprese esecutrici e lavoratori autonomi sulle caratteristiche tecniche dell'opera progettata e del luogo di lavoro

Misure preventive e protettive in dotazione dell'opera

Punti critici	Misure preventive e protettive in dotazione dell'opera	Misure preventive e protettive ausiliarie
Accesso ai luoghi ed al posto di lavoro	Prima di accedere ai luoghi di lavoro, occorre selezionare il percorso che comporti minor pericolo per i lavoratori	Il luogo in cui si devono effettuare i lavori deve essere accuratamente segnalato, almeno 150 mt prima con apposita segnaletica stradale; e l'area dell'intervento deve essere ben delimitata.
Sicurezza dei Luoghi di Lavoro - Protezione dei posti di lavoro	Quando non si può chiudere al traffico l'area di lavoro, occorre apporre apposita segnaletica	
Sicurezza dei Luoghi di Lavoro - Protezioni collettive e relativi ancoraggi	Non prevista specifica misura preventiva	

Misure preventive e protettive in dotazione dell'opera		
Punti critici	Misure preventive e protettive in dotazione dell'opera	Misure preventive e protettive ausiliarie
Sicurezza dei Luoghi di Lavoro - Protezioni individuali e relativi ancoraggi	Non prevista specifica misura preventiva	
Impianti Alimentazione energia illuminazione	Quando i lavori avvengono nelle ore notturne e i lavori sono in corso di realizzazione occorre installare la segnaletica luminosa, generalmente alimentata con fonti rinnovabili.	
Approvvigionamento e movimentazione componenti	Non prevista specifica misura preventiva	Il personale addetto alla manutenzione deve conoscere i modi per movimentare correttamente carichi pesanti e/o ingombranti
Approvvigionamento materiali/attrezzature	Non prevista specifica misura preventiva	Gli automezzi e le varie attrezzature devono essere conformi alle direttive dell'attuale normativa vigente.
Igiene del lavoro - Prodotti e sostanze pericolose	Non prevista specifica misura preventiva	Nell'eventuale uso di additivi nocivi malte prendere sempre visione delle specifiche schede di sicurezza del prodotto
Interferenze e protezione terzi	Non prevista specifica misura preventiva	Concordare sempre con il gestore delle strade i momenti dell'intervento, evitando possibilmente interferenze con altre lavorazioni presenti e con la concentrazione elevata del traffico.
DPI	I lavoratori che eseguiranno l'attività manutentiva devono essere dotati di regolari DPI, in particolare: - scarpe con suola antiscivolo, elmetto - guanti - indumenti rifrangenti	
Tavole allegate	Planimetria della strada e l'eventuale progetto di manutenzione	

Manutenzione canalette

Tipologia dei lavori	Lavori di manutenzione alle strade	
Tipo di intervento	Questa manutenzione riguarda i lavori di pulizia e la riparazione delle parti danneggiate.	
Periodicità del controllo	Quando necessario	
Caratteristica operatori	Manodopera specializzata nei lavori stradali	
Rischi individuati	Caduta dell'addetto Inalazione polvere e vapori Urti e colpi	Investimento Incidenti tra automezzi Contatto con sostanze nocive
Informazioni per le imprese esecutrici e lavoratori autonomi sulle caratteristiche tecniche dell'opera progettata e del luogo di lavoro		

Misure preventive e protettive in dotazione dell'opera

Punti critici	Misure preventive e protettive in dotazione dell'opera	Misure preventive e protettive ausiliarie
Accesso ai luoghi ed al posto di lavoro	Prima di accedere ai luoghi di lavoro, occorre selezionare il percorso che comporti minor pericolo per i lavoratori	Il luogo in cui si devono effettuare i lavori deve essere accuratamente segnalato, almeno 150 mt prima con apposita segnaletica stradale; e l'area dell'intervento deve essere ben delimitata.
Sicurezza dei Luoghi di Lavoro - Protezione dei posti di lavoro	Quando non si può chiudere al traffico l'area di lavoro, occorre apporre apposita segnaletica	
Sicurezza dei Luoghi di Lavoro - Protezioni collettive e relativi ancoraggi	Non prevista specifica misura preventiva	

Misure preventive e protettive in dotazione dell'opera

Punti critici	Misure preventive e protettive in dotazione dell'opera	Misure preventive e protettive ausiliarie
Sicurezza dei Luoghi di Lavoro - Protezioni individuali e relativi ancoraggi	Non prevista specifica misura preventiva	
Impianti Alimentazione energia illuminazione	Non prevista specifica misura preventiva.	
Approvvigionamento e movimentazione componenti	Non prevista specifica misura preventiva	Il personale addetto alla manutenzione deve conoscere i modi per movimentare correttamente carichi pesanti e/o ingombranti
Approvvigionamento materiali/attrezzature	Non prevista specifica misura preventiva	Gli automezzi e le varie attrezzature devono essere conformi alle direttive dell'attuale normativa vigente.
Igiene del lavoro - Prodotti e sostanze pericolose	Non prevista specifica misura preventiva	Nell'eventuale uso di additivi nocivi malte prendere sempre visione delle specifiche schede di sicurezza del prodotto
Interferenze e protezione terzi	Non prevista specifica misura preventiva	Concordare sempre con il gestore delle strade i momenti dell'intervento, evitando possibilmente interferenze con altre lavorazioni presenti e con la concentrazione elevata del traffico.
DPI	I lavoratori che eseguiranno l'attività manutentiva devono essere dotati di regolari DPI, in particolare: - scarpe con suola antiscivolo, elmetto - guanti - indumenti rifrangenti	
Tavole allegate	Planimetria della strada e l'eventuale progetto di manutenzione	

Manutenzione alla pavimentazioni stradali

Tipologia dei lavori	Lavori di manutenzione alle strade	
Tipo di intervento	Il ripristino delle pavimentazioni stradali realizzati con materiali diversi dall'asfalto, ovvero sanpietrini, cemento, mattonelle, etc. La manutenzione riguarda la riparazione delle parti danneggiate, ovvero la sostituzione di mattonelle rotte, inserimento di sanpietrini mancanti, sistemazioni di dissesti, rifacimento completo della pavimentazione.	
Periodicità del controllo	Quando necessario	
Caratteristica operatori	Manodopera specializzata nei lavori stradali	
Rischi individuati	<p>Caduta dell'addetto a livello</p> <p>Inalazione polvere e vapori</p> <p>Urti e colpi</p> <p>Incidenti tra automezzi</p> <p>Contatto con sostanze nocive</p>	<p>Ribaltamento degli automezzi</p> <p>Schiacciamento dell'autista e/o degli addetti ai lavori</p> <p>Investimento</p>
Informazioni per le imprese esecutrici e lavoratori autonomi sulle caratteristiche tecniche dell'opera progettata e del luogo di lavoro		

Misure preventive e protettive in dotazione dell'opera

Punti critici	Misure preventive e protettive in dotazione dell'opera	Misure preventive e protettive ausiliarie
Accesso ai luoghi ed al posto di lavoro	Prima di accedere ai luoghi di lavoro, occorre selezionare il percorso che comporti minor pericolo per i lavoratori	Il luogo in cui si devono effettuare i lavori deve essere accuratamente segnalato, almeno 150 mt prima con apposita segnaletica stradale; e l'area dell'intervento deve essere ben delimitata.
Sicurezza dei Luoghi di Lavoro - Protezione dei posti di lavoro	Quando non si può chiudere al traffico l'area di lavoro, occorre apporre apposita segnaletica	
Sicurezza dei Luoghi di Lavoro - Protezioni collettive e relativi ancoraggi	Non prevista specifica misura preventiva	

Misure preventive e protettive in dotazione dell'opera

Punti critici	Misure preventive e protettive in dotazione dell'opera	Misure preventive e protettive ausiliarie
Sicurezza dei Luoghi di Lavoro - Protezioni individuali e relativi ancoraggi	Non prevista specifica misura preventiva	
Impianti Alimentazione energia illuminazione	Quando i lavori avvengono nelle ore notturne e i lavori sono in corso di realizzazione occorre installare la segnaletica luminosa, generalmente alimentata con fonti rinnovabili.	
Approvvigionamento e movimentazione componenti	Non prevista specifica misura preventiva	Il personale addetto alla manutenzione deve conoscere i modi per movimentare correttamente carichi pesanti e/o ingombranti
Approvvigionamento materiali/attrezzature	Non prevista specifica misura preventiva	Gli automezzi e le varie attrezzature devono essere conformi alle direttive dell'attuale normativa vigente.
Igiene del lavoro - Prodotti e sostanze pericolose	Non prevista specifica misura preventiva	Nell'eventuale uso di additivi nocivi malte prendere sempre visione delle specifiche schede di sicurezza del prodotto
Interferenze e protezione terzi	Non prevista specifica misura preventiva	Concordare sempre con il gestore delle strade i momenti dell'intervento, evitando possibilmente interferenze con altre lavorazioni presenti e con la concentrazione elevata del traffico.
DPI	I lavoratori che eseguiranno l'attività manutentiva devono essere dotati di regolari DPI, in particolare: - scarpe con suola antiscivolo, elmetto - guanti - indumenti rifrangenti	
Tavole allegate	Planimetria della strada e l'eventuale progetto di manutenzione	

Pulizia scarpate

Tipologia dei lavori	Lavori di manutenzione alle strade	
Tipo di intervento	Questo intervento consiste nel tenere le scarpate pulite, ovvero prive di erbe e rovi che possono ridurre la visibilità dei tratti stradali e arrecare danni alla salute degli automobilisti.	
Periodicità del controllo	Quando necessario	
Caratteristica operatori	Manodopera specializzata nei lavori stradali	
Rischi individuati	Caduta dell'addetto Inalazione polvere e vapori Urti, colpi e tagli	Investimento Incidenti tra automezzi Contatto con gli attrezzi
Informazioni per le imprese esecutrici e lavoratori autonomi sulle caratteristiche tecniche dell'opera progettata e del luogo di lavoro		

Misure preventive e protettive in dotazione dell'opera

Punti critici	Misure preventive e protettive in dotazione dell'opera	Misure preventive e protettive ausiliarie
Accesso ai luoghi ed al posto di lavoro	Prima di accedere ai luoghi di lavoro, occorre selezionare il percorso che comporti minor pericolo per i lavoratori	Il luogo in cui si devono effettuare i lavori deve essere accuratamente segnalato, almeno 150 mt prima con apposita segnaletica stradale; e l'area dell'intervento deve essere ben delimitata.
Sicurezza dei Luoghi di Lavoro - Protezione dei posti di lavoro	Quando non si può chiudere al traffico l'area di lavoro, occorre apporre apposita segnaletica	
Sicurezza dei Luoghi di Lavoro - Protezioni collettive e relativi ancoraggi	Non prevista specifica misura preventiva	

Misure preventive e protettive in dotazione dell'opera

Punti critici	Misure preventive e protettive in dotazione dell'opera	Misure preventive e protettive ausiliarie
Sicurezza dei Luoghi di Lavoro - Protezioni individuali e relativi ancoraggi	Non prevista specifica misura preventiva	
Impianti Alimentazione energia illuminazione	Non prevista specifica misura preventiva.	
Approvvigionamento e movimentazione componenti	Non prevista specifica misura preventiva	Il personale addetto alla manutenzione deve conoscere i modi per movimentare correttamente carichi pesanti e/o ingombranti
Approvvigionamento materiali/attrezzature	Non prevista specifica misura preventiva	Gli automezzi e le varie attrezzature devono essere conformi alle direttive dell'attuale normativa vigente.
Igiene del lavoro - Prodotti e sostanze pericolose	Non prevista specifica misura preventiva	Nell'eventuale uso di additivi nocivi malte prendere sempre visione delle specifiche schede di sicurezza del prodotto
Interferenze e protezione terzi	Non prevista specifica misura preventiva	Concordare sempre con il gestore delle strade i momenti dell'intervento, evitando possibilmente interferenze con altre lavorazioni presenti e con la concentrazione elevata del traffico.
DPI	I lavoratori che eseguiranno l'attività manutentiva devono essere dotati di regolari DPI, in particolare: - scarpe con suola antiscivolo, elmetto - guanti - indumenti rifrangenti	
Tavole allegate	Planimetria della strada e l'eventuale progetto di manutenzione	

Manutenzione alle barriere laterali e spartitraffico

Tipologia dei lavori	Lavori di manutenzione alle strade	
Tipo di intervento	Questa manutenzione riguarda la sostituzione delle barriere laterali e degli spartitraffico, intervento effettuato specie dopo il verificarsi di un incidente stradale.	
Periodicità del controllo	Quando necessario	
Caratteristica operatori	Manodopera specializzata nei lavori stradali	
Rischi individuati	Caduta dell'addetto a livello Urti, colpi e tagli Incidenti tra automezzi	Ribaltamento degli automezzi Investimento Contatto con attrazzature Ustioni
Informazioni per le imprese esecutrici e lavoratori autonomi sulle caratteristiche tecniche dell'opera progettata e del luogo di lavoro		

Misure preventive e protettive in dotazione dell'opera		
Punti critici	Misure preventive e protettive in dotazione dell'opera	Misure preventive e protettive ausiliarie
Accesso ai luoghi ed al posto di lavoro	Prima di accedere ai luoghi di lavoro, occorre selezionare il percorso che comporti minor pericolo per i lavoratori	Il luogo in cui si devono effettuare i lavori deve essere accuratamente segnalato, almeno 150 mt prima con apposita segnaletica stradale; e l'area dell'intervento deve essere ben delimitata.
Sicurezza dei Luoghi di Lavoro - Protezione dei posti di lavoro	Quando non si può chiudere al traffico l'area di lavoro, occorre apporre apposita segnaletica	
Sicurezza dei Luoghi di Lavoro - Protezioni collettive e relativi ancoraggi	Non prevista specifica misura preventiva	

Misure preventive e protettive in dotazione dell'opera

Punti critici	Misure preventive e protettive in dotazione dell'opera	Misure preventive e protettive ausiliarie
Sicurezza dei Luoghi di Lavoro - Protezioni individuali e relativi ancoraggi	Non prevista specifica misura preventiva	
Impianti Alimentazione energia illuminazione	Quando i lavori avvengono nelle ore notturne e i lavori sono in corso di realizzazione occorre installare la segnaletica luminosa, generalmente alimentata con fonti rinnovabili.	
Approvvigionamento e movimentazione componenti	Non prevista specifica misura preventiva	Il personale addetto alla manutenzione deve conoscere i modi per movimentare correttamente carichi pesanti e/o ingombranti
Approvvigionamento materiali/attrezzature	Non prevista specifica misura preventiva	Gli automezzi e le varie attrezzature devono essere conformi alle direttive dell'attuale normativa vigente.
Igiene del lavoro - Prodotti e sostanze pericolose	Non prevista specifica misura preventiva	Nell'eventuale uso di additivi nocivi malte prendere sempre visione delle specifiche schede di sicurezza del prodotto
Interferenze e protezione terzi	Non prevista specifica misura preventiva	Concordare sempre con il gestore delle strade i momenti dell'intervento, evitando possibilmente interferenze con altre lavorazioni presenti e con la concentrazione elevata del traffico.
DPI	I lavoratori che eseguiranno l'attività manutentiva devono essere dotati di regolari DPI, in particolare: - scarpe con suola antiscivolo, elmetto - guanti - indumenti rifrangenti	
Tavole allegate	Planimetria della strada e l'eventuale progetto di manutenzione	

Manutenzione marciapiedi

Tipologia dei lavori	Lavori di manutenzione alle strade	
Tipo di intervento	Il ripristino dei marciapiedi riguarda la riparazione delle parti danneggiate, ovvero la sostituzione di mattonelle rotte, inserimento di sanpietrini mancanti, sistemazioni di dissesti, rifacimento completo del marciapiede, operazioni di pulizia.	
Periodicità del controllo	Quando necessario	
Caratteristica operatori	Manodopera specializzata nei lavori stradali	
Rischi individuati	Caduta dell'addetto Inalazione polvere e vapori Urti e colpi	Investimento Incidenti tra automezzi Contatto con sostanze nocive
Informazioni per le imprese esecutrici e lavoratori autonomi sulle caratteristiche tecniche dell'opera progettata e del luogo di lavoro		

Misure preventive e protettive in dotazione dell'opera		
Punti critici	Misure preventive e protettive in dotazione dell'opera	Misure preventive e protettive ausiliarie
Accesso ai luoghi ed al posto di lavoro	Prima di accedere ai luoghi di lavoro, occorre selezionare il percorso che comporti minor pericolo per i lavoratori	Il luogo in cui si devono effettuare i lavori deve essere accuratamente segnalato, almeno 150 mt prima con apposita segnaletica stradale; e l'area dell'intervento deve essere ben delimitata.
Sicurezza dei Luoghi di Lavoro - Protezione dei posti di lavoro	Quando non si può chiudere al traffico l'area di lavoro, occorre apporre apposita segnaletica	
Sicurezza dei Luoghi di Lavoro - Protezioni collettive e relativi ancoraggi	Non prevista specifica misura preventiva	

Misure preventive e protettive in dotazione dell'opera		
Punti critici	Misure preventive e protettive in dotazione dell'opera	Misure preventive e protettive ausiliarie
Sicurezza dei Luoghi di Lavoro - Protezioni individuali e relativi ancoraggi	Non prevista specifica misura preventiva	
Impianti Alimentazione energia illuminazione	Non prevista specifica misura preventiva.	
Approvvigionamento e movimentazione componenti	Non prevista specifica misura preventiva	Il personale addetto alla manutenzione deve conoscere i modi per movimentare correttamente carichi pesanti e/o ingombranti
Approvvigionamento materiali/attrezzature	Non prevista specifica misura preventiva	Gli automezzi e le varie attrezzature devono essere conformi alle direttive dell'attuale normativa vigente.
Igiene del lavoro - Prodotti e sostanze pericolose	Non prevista specifica misura preventiva	Nell'eventuale uso di additivi nocivi malte prendere sempre visione delle specifiche schede di sicurezza del prodotto
Interferenze e protezione terzi	Non prevista specifica misura preventiva	Concordare sempre con il gestore delle strade i momenti dell'intervento, evitando possibilmente interferenze con altre lavorazioni presenti e con la concentrazione elevata del traffico.
DPI	I lavoratori che eseguiranno l'attività manutentiva devono essere dotati di regolari DPI, in particolare: - scarpe con suola antiscivolo, elmetto - guanti - indumenti rifrangenti	
Tavole allegate	Planimetria della strada e l'eventuale progetto di manutenzione	

Ripristino segnaletica verticale

Tipologia dei lavori	Lavori di manutenzione alle strade	
Tipo di intervento	Il ripristino della segnaletica verticale riguarda la collocazione di nuovi segnali verticali. L'intervento risulta necessario in seguito ad un incidente, all'apertura di una nuova strada, etc.	
Periodicità del controllo	Quando necessario	
Caratteristica operatori	Manodopera specializzata nei lavori stradali	
Rischi individuati	Caduta dell'addetto a livello e/o dall'alto Inalazione polvere	Investimento Urti, colpi e tagli
Informazioni per le imprese esecutrici e lavoratori autonomi sulle caratteristiche tecniche dell'opera progettata e del luogo di lavoro		

Misure preventive e protettive in dotazione dell'opera		
Punti critici	Misure preventive e protettive in dotazione dell'opera	Misure preventive e protettive ausiliarie
Accesso ai luoghi ed al posto di lavoro	Prima di accedere ai luoghi di lavoro, occorre selezionare il percorso che comporti minor pericolo per i lavoratori	Il luogo in cui si devono effettuare i lavori deve essere accuratamente segnalato, almeno 150 mt prima con apposita segnaletica stradale; e l'area dell'intervento deve essere ben delimitata.
Sicurezza dei Luoghi di Lavoro - Protezione dei posti di lavoro	Quando non si può chiudere al traffico l'area di lavoro, occorre apporre apposita segnaletica	
Sicurezza dei Luoghi di Lavoro - Protezioni collettive e relativi ancoraggi	Non prevista specifica misura preventiva	

Misure preventive e protettive in dotazione dell'opera

Punti critici	Misure preventive e protettive in dotazione dell'opera	Misure preventive e protettive ausiliarie
Sicurezza dei Luoghi di Lavoro - Protezioni individuali e relativi ancoraggi	Non prevista specifica misura preventiva	
Impianti Alimentazione energia illuminazione	Quando i lavori avvengono nelle ore notturne e i lavori sono in corso di realizzazione occorre installare la segnaletica luminosa, generalmente alimentata con fonti rinnovabili.	
Approvvigionamento e movimentazione componenti	Non prevista specifica misura preventiva	Il personale addetto alla manutenzione deve conoscere i modi per movimentare correttamente carichi pesanti e/o ingombranti
Approvvigionamento materiali/attrezzature	Non prevista specifica misura preventiva	Gli automezzi e le varie attrezzature devono essere conformi alle direttive dell'attuale normativa vigente.
Igiene del lavoro - Prodotti e sostanze pericolose	Non prevista specifica misura preventiva	Nell'eventuale uso di additivi nocivi malte prendere sempre visione delle specifiche schede di sicurezza del prodotto
Interferenze e protezione terzi	Non prevista specifica misura preventiva	Concordare sempre con il gestore delle strade i momenti dell'intervento, evitando possibilmente interferenze con altre lavorazioni presenti e con la concentrazione elevata del traffico.
DPI	I lavoratori che eseguiranno l'attività manutentiva devono essere dotati di regolari DPI, in particolare: - scarpe con suola antiscivolo, elmetto - guanti - indumenti rifrangenti	
Tavole allegate	Planimetria della strada e l'eventuale progetto di manutenzione	

Rifacimento segnaletica orizzontale

Tipologia dei lavori	Lavori di manutenzione alle strade	
Tipo di intervento	Il rifacimento della segnaletica orizzontale consiste nel rifare le strisce a terra, indispensabili per segnalare ai guidatori, la delimitazione della strada, le parti preposte ai sorpassi e non, gli ingressi in abitazioni e/o strade private, etc.	
Periodicità del controllo	1 anno e quando necessario	
Caratteristica operatori	Manodopera specializzata nei lavori stradali	
Rischi individuati	Caduta dell'addetto a livello Inalazione polvere e vapori Urti e colpi Incidenti tra automezzi Contatto con sostanze nocive	Ribaltamento degli automezzi Schiacciamento dell'autista e/o degli addetti ai lavori Investimento Ustioni
Informazioni per le imprese esecutrici e lavoratori autonomi sulle caratteristiche tecniche dell'opera progettata e del luogo di lavoro		

Misure preventive e protettive in dotazione dell'opera

Punti critici	Misure preventive e protettive in dotazione dell'opera	Misure preventive e protettive ausiliarie
Accesso ai luoghi ed al posto di lavoro	Prima di accedere ai luoghi di lavoro, occorre selezionare il percorso che comporti minor pericolo per i lavoratori	Il luogo in cui si devono effettuare i lavori deve essere accuratamente segnalato, almeno 150 mt prima con apposita segnaletica stradale; e l'area dell'intervento deve essere ben delimitata.
Sicurezza dei Luoghi di Lavoro - Protezione dei posti di lavoro	Quando non si può chiudere al traffico l'area di lavoro, occorre apporre apposita segnaletica	
Sicurezza dei Luoghi di Lavoro - Protezioni collettive e relativi ancoraggi	Non prevista specifica misura preventiva	

Misure preventive e protettive in dotazione dell'opera		
Punti critici	Misure preventive e protettive in dotazione dell'opera	Misure preventive e protettive ausiliarie
Sicurezza dei Luoghi di Lavoro - Protezioni individuali e relativi ancoraggi	Non prevista specifica misura preventiva	
Impianti Alimentazione energia illuminazione	Quando i lavori avvengono nelle ore notturne e i lavori sono in corso di realizzazione occorre installare la segnaletica luminosa, generalmente alimentata con fonti rinnovabili.	
Approvvigionamento e movimentazione componenti	Non prevista specifica misura preventiva	Il personale addetto alla manutenzione deve conoscere i modi per movimentare correttamente carichi pesanti e/o ingombranti
Approvvigionamento materiali/attrezzature	Non prevista specifica misura preventiva	Gli automezzi e le varie attrezzature devono essere conformi alle direttive dell'attuale normativa vigente.
Igiene del lavoro - Prodotti e sostanze pericolose	Non prevista specifica misura preventiva	Nell'eventuale uso di additivi nocivi malte prendere sempre visione delle specifiche schede di sicurezza del prodotto
Interferenze e protezione terzi	Non prevista specifica misura preventiva	Concordare sempre con il gestore delle strade i momenti dell'intervento, evitando possibilmente interferenze con altre lavorazioni presenti e con la concentrazione elevata del traffico.
DPI	I lavoratori che eseguiranno l'attività manutentiva devono essere dotati di regolari DPI, in particolare: - scarpe con suola antiscivolo, elmetto - guanti - indumenti rifrangenti	
Tavole allegate	Planimetria della strada e l'eventuale progetto di manutenzione	

Rifacimento della rete fognaria

Tipologia dei lavori	Lavori di manutenzione alla rete fognaria
Tipo di intervento	L'intervento consiste nell'attività di sostituzione dei pozzetti e nella sostituzione parziale o totale di parti della rete fognaria
Periodicità del controllo	Quando necessario
Caratteristica operatori	Manodopera specializzata
Rischi individuati	Caduta dell'addetto a livello Caduta dell'addetto negli scavi Caduta di materiali negli scavi Inalazione di sostanze nocive Contatto con sostanze irritanti Investimento da parte dei veicoli attrezzati a tale intervento
Informazioni per le imprese esecutrici e lavoratori autonomi sulle caratteristiche tecniche dell'opera progettata e del luogo di lavoro	

Misure preventive e protettive in dotazione dell'opera

Punti critici	Misure preventive e protettive in dotazione dell'opera	Misure preventive e protettive ausiliarie
Accesso ai luoghi ed al posto di lavoro	Non prevista specifica misura preventiva	
Sicurezza dei Luoghi di Lavoro - Protezione dei posti di lavoro	Non prevista specifica misura preventiva	
Sicurezza dei Luoghi di Lavoro - Protezioni collettive e relativi ancoraggi	Non prevista specifica misura preventiva	

Misure preventive e protettive in dotazione dell'opera		
Punti critici	Misure preventive e protettive in dotazione dell'opera	Misure preventive e protettive ausiliarie
Sicurezza dei Luoghi di Lavoro - Protezioni individuali e relativi ancoraggi	Non prevista specifica misura preventiva	
Impianti Alimentazione energia illuminazione	Non prevista specifica misura preventiva	Disattivare la corrente per interventi nelle vicinanze di linee elettriche
Approvvigionamento e movimentazione componenti	Non prevista specifica misura preventiva	
Approvvigionamento materiali/attrezzature	Non prevista specifica misura preventiva	L'accesso e le manovre degli autoveicoli interessati devono avvenire sotto il controllo di personale addetto.
Igiene del lavoro - Prodotti e sostanze pericolose	Non prevista specifica misura preventiva	Analizzare le schede dei prodotti
Interferenze e protezione terzi	Non prevista specifica misura preventiva	Delimitare l'area di intervento con nastro bianco rosso e apporre idonea segnaletica per vietare l'accesso ai non addetti ai lavori. Concordare sempre con la committenza i momenti dell'intervento, evitando possibilmente interferenze con altre lavorazioni presenti
DPI	I lavoratori che eseguiranno l'attività manutentiva devono essere dotati di regolari DPI, in particolare: - scarpe antinfortunistiche con suola antiscivolo - guanti - facciali filtranti, quando serve	
Tavole allegate	Progetto della rete fognaria	

